

OLYMPUS®

MODE D'EMPLOI



BRONCHOSCOPE EVIS EXERA

OLYMPUS BF-160
OLYMPUS BF-P160
OLYMPUS BF-1T160
OLYMPUS BF-XT160
OLYMPUS BF-3C160

BRONCHOVIDEOENDOSCOPE EVIS EXERA

OLYMPUS BF-MP160F
OLYMPUS BF-XP160F

N° d'art. : FR-60874

Version 2.0 - 02/2013

Lors des contrôles et de l'utilisation de l'endoscope, respectez les indications du "MODE D'EMPLOI" de la série dont fait partie votre endoscope, livré avec l'endoscope.

CE 0197

Contenu

Chapitre 1 Principes généraux	1
1.1 Consignes	1
1.2 Remarques destinées au personnel de nettoyage, de désinfection et de stérilisation	2
1.3 Indications	3
1.4 Précautions	3
1.5 Nettoyage avant la première utilisation/désinfection et stockage après utilisation	6
Chapitre 2 Protocoles compatibles et produits de nettoyage	7
2.1 Résumé	7
2.2 Détergent	9
2.3 Solution désinfectante	9
2.4 Eau de rinçage	10
2.5 Stérilisation à l'oxyde d'éthylène	10
2.6 Stérilisation par vapeur d'accessoires dans l'autoclave	12
Chapitre 3 Protocoles de nettoyage, de désinfection et de stérilisation	15
3.1 Instruments nécessaires au nettoyage	15
3.2 Protocoles de nettoyage, de désinfection et de stérilisation	23
3.3 Prélavage	24
3.4 Test d'étanchéité	27
3.5 Nettoyage manuel	32
3.6 Désinfection	41
3.7 Rinçage après la désinfection	43
3.8 Stérilisation	46
3.9 Méthodes de nettoyage, de désinfection et de stérilisation pour pièces et dispositifs de nettoyage réutilisables	47

Chapitre 4	Instrumentation de nettoyage et de désinfection	57
Chapitre 5	Stockage et mise au rebut	59
5.1	Stockage de l'endoscope	59
5.2	Stockage des pièces réutilisables et du dispositif de nettoyage	59
5.3	Mise au rebut	60

Chapitre 1 Principes généraux

1.1 Consignes

- Les chapitres 1 "Principes généraux" jusqu'à 4 "Instruments de nettoyage et de désinfection" décrivent les protocoles recommandés pour le nettoyage et la désinfection ou la stérilisation de cet endoscope.
- Ce mode d'emploi contient des informations essentielles pour une utilisation optimale et en toute sécurité des endoscopes figurant en couverture.
- Avant tout nettoyage, veuillez lire attentivement les modes d'emploi des produits chimiques de nettoyage et de tous les accessoires utilisés et nettoyez les accessoires conformément aux instructions.
- Veuillez à conserver ce mode d'emploi et les autres manuels dans un endroit sûr et facile d'accès.
- Si vous avez des questions ou remarques concernant le contenu de ce mode d'emploi, ou des problèmes lors de l'utilisation de cet instrument, veuillez contacter Olympus.

1.2 Remarques destinées au personnel de nettoyage, de désinfection et de stérilisation

- La littérature médicale documente bon nombre de cas d'infection du patient et de transmission de virus dus à un nettoyage, une désinfection ou une stérilisation inappropriés. Il est donc vivement recommandé d'acquérir des connaissances approfondies des procédés de nettoyage, ainsi que de respecter strictement les principes et les directives, aussi bien sur le plan national que local.
- La responsabilité du nettoyage de l'équipement endoscopique doit être confiée à une ou plusieurs personnes du service d'endoscopie. De plus, il est nécessaire de prévoir un ou plusieurs remplaçants qualifiés, afin de suppléer les responsables en cas d'absence.
- Les responsables du nettoyage doivent parfaitement connaître et maîtriser les points suivants :
 - les directives sanitaires et de prévention des accidents de la législation du travail
 - les directives hospitalières nationales et locales et les principes inhérents
 - les instructions de ce mode d'emploi
 - les aspects mécaniques des équipements endoscopiques
 - l'étiquetage des désinfectants

1.3 Indications

Les indications suivantes sont utilisées dans ce mode d'emploi :

AVERTISSEMENT

Indique une situation dangereuse qui, si elle n'est pas évitée, peut entraîner des blessures graves, voire mortelles.

ATTENTION

Indique une situation potentiellement dangereuse qui, si elle n'est pas évitée, peut entraîner des blessures légères ou moins graves. Il peut également s'agir d'une remarque prévenant un emploi incertain ou d'éventuels dégâts matériels.

REMARQUE

Indique des informations complémentaires.

1.4 Précautions

AVERTISSEMENT

- Un nettoyage et une désinfection ou stérilisation insuffisants d'équipements endoscopiques après chaque examen peuvent porter préjudice à la sécurité du patient. Afin de minimiser le risque d'infection, l'endoscope doit être soigneusement nettoyé à la main et puis être désinfecté ou stérilisé après chaque examen.
- TOUS les canaux de l'endoscope DOIVENT être nettoyés, désinfectés ou stérilisés pendant CHAQUE cycle de nettoyage même si les canaux n'ont pas été utilisés lors de l'examen précédent. En effet, un nettoyage ou une désinfection insuffisante de l'endoscope peut présenter un risque d'infection pour le patient et/ou l'utilisateur de l'endoscope lors de l'examen suivant.
- Une désinfection (ou stérilisation) à cent pour cent n'est possible qu'après un nettoyage minutieux. Nettoyez soigneusement l'endoscope et les accessoires avant la désinfection ou la stérilisation, afin d'éliminer les micro-organismes et les matières organiques pouvant en réduire l'efficacité.
- Les matières organiques et les produits chimiques de nettoyage représentent un risque d'infection. Veillez à toujours porter une tenue adéquate pour vous protéger des produits chimiques et des matières éventuellement infectieuses. Lors

du nettoyage et de la désinfection ou de la stérilisation portez une tenue de protection adéquate comprenant : lunettes protectrices, masque, vêtements et gants imperméables de taille suffisante. Les vêtements de protection contaminés doivent être retirés avant de quitter les locaux de nettoyage.

- Le présent mode d'emploi liste les automates de nettoyage et de désinfection pour endoscopes compatibles pour l'endoscope. Pour ceux des automates de nettoyage et de désinfection pour endoscopes ne figurant pas sur la liste, contacter les ateliers agréés, les succursales ou les agents commerciaux Olympus. En cas d'utilisation d'autres automates de nettoyage et de désinfection pour endoscopes, vous risquez d'accélérer la détérioration de l'endoscope. Lorsqu'un autre automate de nettoyage et de désinfection pour endoscopes est utilisé, consultez le mode d'emploi de l'automate de nettoyage et de désinfection pour endoscopes. Olympus ne donne aucune garantie quant à l'effet du nettoyage, de la désinfection et de la stérilisation avec ces automates. Contactez le fabricant d'automate de nettoyage et de désinfection pour endoscopes.
- Olympus confirme la validation des automates de nettoyage et de désinfection pour endoscopes recommandés par Olympus uniquement. Si vous utilisez un automate de nettoyage et de désinfection pour endoscopes qui n'est pas recommandé par Olympus, le fabricant est responsable de la compatibilité de celui-ci avec les endoscopes listés au chapitre domaines d'application de son mode d'emploi. Lorsque vous utilisez un automate, vérifiez qu'il est capable de nettoyer l'endoscope y compris tous les canaux. Sinon, nettoyez, désinfectez et stérilisez à la main les canaux et/ou les pièces qui ne peuvent pas être nettoyés et désinfectés dans l'automate conformément aux instructions du chapitre 3, "Protocoles de nettoyage, de désinfection et de stérilisation" après le nettoyage et la désinfection dans un automate de nettoyage et de désinfection pour endoscopes. En effet, un nettoyage, une désinfection ou une stérilisation insuffisant de l'endoscope peut présenter un risque d'infection pour le patient et/ou l'utilisateur de l'endoscope lors de l'examen suivant. Si vous n'êtes pas sûr de pouvoir nettoyer et désinfecter l'endoscope, y compris tous les canaux, avec votre automate de nettoyage et de désinfection pour endoscopes, contactez le fournisseur de l'automate pour obtenir des instructions et/ou des connecteurs spécifiques.

- Rincez minutieusement le désinfectant. Rincez soigneusement les surfaces de l'endoscope, de tous les canaux et des instruments de nettoyage avec de l'eau propre pour éliminer tous les restes de désinfectant.
- Veillez à suffisamment aérer le local de nettoyage, afin d'éviter toute intoxication par les vapeurs chimiques.
- Stockez l'alcool dans un récipient hermétique, afin d'éviter qu'il ne s'évapore, ce qui réduit son efficacité. En outre, de l'alcool conservé dans un récipient ouvert représente un danger d'incendie et subit une perte d'efficacité en raison de l'évaporation.
- Les méthodes de nettoyage, de désinfection et de stérilisation mentionnées dans ce mode d'emploi ne peuvent ni détruire, ni inactiver les prions considérés comme étant l'agent pathogène de la maladie de Creutzfeldt-Jakob (MCJ). Lorsque vous utilisez cet instrument sur un patient souffrant de la maladie de Creutzfeldt-Jakob ou d'une variante de cette maladie (vMCJ), veillez à utiliser ce produit uniquement pour ce patient et/ou à éliminer ce produit immédiatement après utilisation comme il convient. Pour ce qui est des méthodes de traitement de la MCJ, veuillez suivre la directive de votre pays.
- Cet instrument n'est pas destiné à une utilisation de longue durée, ou il ne résiste pas suffisamment aux méthodes respectives mentionnées dans la directive de chaque pays relative à la destruction ou à l'inactivation des prions. Veuillez contacter Olympus pour recevoir les informations sur la résistance à chaque méthode. Si des méthodes de nettoyage, de désinfection et de stérilisation non mentionnées dans ce mode d'emploi sont utilisées, Olympus ne peut pas garantir l'efficacité, la sécurité et la longévité de cet instrument. Assurez-vous qu'il n'y a pas d'anomalies avant l'utilisation et utilisez l'instrument sous la responsabilité d'un médecin. Ne l'utilisez pas si une anomalie est constatée.

ATTENTION

- Lors de la purge de canaux d'endoscopes avec de l'air ou des liquides n'appliquez pas de pression d'air ou pression d'eau supérieure à 0,2 MPa (2 bar).
- Lorsque vous nettoyez un vidéoscope EVIS, assurez-vous que le bouchon d'étanchéité soit correctement fixé sur le connecteur de l'endoscope avant de l'immerger dans des liquides de nettoyage.

1.5 Nettoyage avant la première utilisation/désinfection et stockage après utilisation

Cet instrument n'a été ni nettoyé, ni désinfecté, ni stérilisé avant la livraison. Il doit donc être nettoyé avant la première utilisation conformément aux instructions de ce mode d'emploi.

Après l'utilisation, cet instrument doit être nettoyé et stocké conformément aux instructions de ce mode d'emploi. Un nettoyage insuffisant ou un stockage inadapté représente un risque d'infection et peut endommager le système ou en réduire l'efficacité.

Chapitre 2 Protocoles compatibles et produits de nettoyage

2.1 Résumé

Les endoscopes Olympus sont compatibles avec différents protocoles de nettoyage. Cependant, quelques accessoires et éléments ne sont pas compatibles avec certains protocoles, ce qui peut les endommager. Respectez les indications du tableau 2.1, à la page suivante, ainsi que les recommandations de votre commission de contrôle d'hygiène et les directives hospitalières nationales et locales.

	Stérilisation par vapeur en autoclave					
	Stérilisation à l'oxyde d'éthylène					
	Glutaraldéhyde à 2-3,5%					
	Alcool éthylique ou isopropyle à 70%					
	Détergent					
	Nettoyage par ultra-sons					
Endoscope						
Bouchon d'étanchéité (MH-553)						
Écouvillon du canal (BW-15B/7B) Écouvillon pour l'orifice du canal (MH-507) Écouvillon du connecteur d'aspiration (BW-15SH)						
Piston d'aspiration (MAJ-207) Valve à biopsie (MD-495) Adaptateur de nettoyage pour le système d'aspiration (MAJ-222) Cale dents (MA-651)						

compatible
 incompatible

Tableau 2.1

ATTENTION

BF-160/P160/1T160/XT160/3C160 ne sont pas compatibles avec STERRAD® NX™. L'instrument risque d'être endommagé et le patient blessé. Veuillez contacter Olympus en ce qui concerne la compatibilité d'autres procédés de stérilisation par plasma.

REMARQUE

Des instruments d'endothérapie qui sont marqués du mot "AUTOCLAVE" ou "AUTOCLAVABLE" ou pourvus d'un marquage vert doivent être autoclavés.

2.2 Détergent

Utilisez un détergent ou un produit de nettoyage enzymatique neutre, adapté à un emploi médical, peu moussant, et respectez les indications de dosage et de température du fabricant. Contactez Olympus pour obtenir la liste des détergents compatibles avec cet endoscope. Ne réutilisez pas le détergent.

AVERTISSEMENT

Un détergent très moussant peut empêcher un contact efficace du liquide avec les corps creux (par ex. les canaux).

2.3 Solution désinfectante

En général, une solution de glutaraldéhyde à 2,0–3,5%, utilisée conformément aux instructions du fabricant, est compatible avec les endoscopes Olympus. Contactez Olympus pour obtenir la liste des détergents compatibles avec cet endoscope.

Si vous utilisez plusieurs fois le désinfectant, contrôlez régulièrement son efficacité avec la bandelette-test indiquée par le fabricant. Veillez à ne pas utiliser le désinfectant une fois que sa date limite d'utilisation est dépassée.

AVERTISSEMENT

L'alcool n'est pas un produit de désinfection ou de stérilisation.

2.4 Eau de rinçage

L'instrument doit être abondamment rincé à l'eau stérile après le retrait de la solution désinfectante afin d'éliminer tous les restes de désinfectant. Si vous ne disposez pas d'eau stérile, vous pouvez aussi utiliser de l'eau courante après l'avoir traitée (par ex. filtrée) pour augmenter ses qualités microbiologiques.

Si vous avez utilisé de l'eau non stérile après la désinfection manuelle ou automatique, essuyez et rincez l'endoscope avec de l'alcool éthylique ou isopropyle à 70%. Laissez ensuite sécher à l'air tous les canaux, afin d'empêcher la reproduction des bactéries restantes. N'utilisez pas plusieurs fois l'eau de rinçage.

2.5 Stérilisation à l'oxyde d'éthylène

Cet instrument ou tout autre accessoire signalé dans le tableau 2.1 comme étant compatible avec le procédé de stérilisation à l'oxyde d'éthylène (ETO) peut, conformément aux paramètres indiqués dans le tableau 2.2, être stérilisé à l'oxyde d'éthylène et dégazé. Pour la stérilisation à l'oxyde d'éthylène, veuillez tenir compte des directives hospitalières et des instructions du fabricant du stérilisateur.

AVERTISSEMENT

- L'instrument doit être minutieusement nettoyé et séché avant d'être stérilisé car l'humidité résiduelle peut affecter l'efficacité de la stérilisation.
- Les résultats de la stérilisation dépendent de facteurs divers tels que la façon d'emballer l'instrument stérilisé ou le positionnement, la méthode utilisée pour placer et charger l'instrument dans l'appareil de stérilisation. Veuillez vérifier l'efficacité de la stérilisation en utilisant des indicateurs biologiques ou chimiques. Respectez également les directives de stérilisation éditées par les autorités médicales, les services publics ou les départements chargés de la prévention et du contrôle des infections de chaque hôpital ainsi que le mode d'emploi de l'appareil de stérilisation.
- Après la stérilisation à l'oxyde d'éthylène, tous les instruments doivent être dégazés, afin d'éliminer tous les résidus toxiques de l'oxyde d'éthylène.

ATTENTION

- Tout dépassement des paramètres recommandés peut conduire à des endommagements du système.
- Retirez toujours le bouchon d'étanchéité avant la stérilisation à l'oxyde d'éthylène. Autrement, vous risquez d'endommager le bouchon d'étanchéité. Si le bouchon est raccordé pendant la stérilisation à l'oxyde d'éthylène, l'air dans l'endoscope risque de se détendre et d'occasionner la fissure du caoutchouc de la partie béquillable et/ou d'endommager le béquillage.

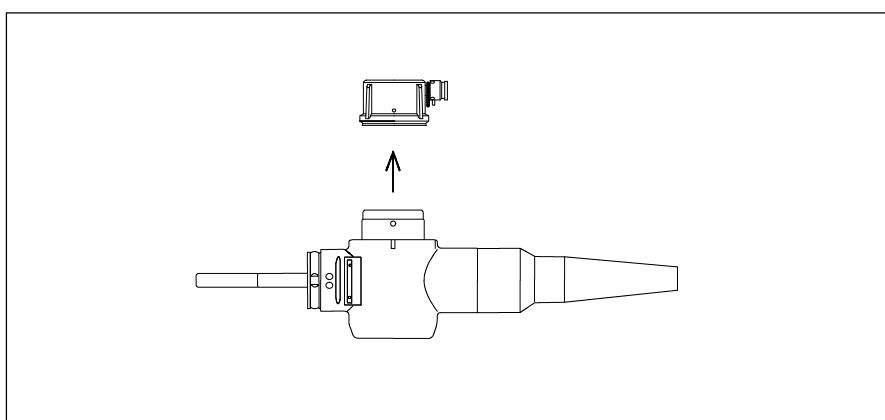


Illustration 2.1

○ **Paramètres pour la stérilisation à l'oxyde d'éthylène**

Procédé	Paramètre	
Stérilisation à l'oxyde d'éthylène	Température	57°C
	Pression	0,1 – 0,17 MPa
	Humidité	55%
	Durée de contact	1,75 heures
	Concentration d'oxyde d'éthylène	0,6 – 0,7 mg/cm ³ (600 – 700 mg/l)
Dégazage (Minimum)	Paramètres de dégazage minimum	12 heures dans l'aérateur à 50 – 57°C ou 7 jours à température ambiante.

Tableau 2.2

○ **Mélange de gaz**

20% ETO/80% CO₂

2.6 Stérilisation par vapeur d'accessoires dans l'autoclave

Les accessoires indiqués dans le tableau 2.1 comme compatible à la stérilisation par vapeur (autoclavage) peuvent être stérilisés par vapeur sous respect des paramètres indiqués au tableau 2.3. Lors de la stérilisation par vapeur, respectez les directives hospitalières et les instructions du fabricant du stérilisateur. Avant de procéder à leur stérilisation par vapeur, nettoyez les accessoires soigneusement à la main avant de les nettoyer par ultrasons pendant au moins cinq minutes et à 38 – 47 kHz.

AVERTISSEMENT

- Les résultats de la stérilisation dépendent de facteurs divers tels que la façon d'emballer l'instrument stérilisé ou le positionnement, la méthode utilisée pour placer et charger l'instrument dans l'appareil de stérilisation. Veuillez vérifier l'efficacité de la stérilisation en utilisant des indicateurs biologiques ou chimiques. Respectez également les directives de stérilisation éditées par les autorités médicales, les services publics ou les départements chargés de la prévention et du contrôle des infections de chaque hôpital ainsi que le mode d'emploi de l'appareil de stérilisation.
- Tout dépassement des paramètres recommandés peut conduire à des endommagements du système.

ATTENTION

- L'endoscope proprement dit ne doit pas être stérilisé à la vapeur (en autoclave), sinon, il risque d'être sérieusement endommagé.
- Veillez à ne pas placer les instruments trop près les uns des autres dans l'autoclave, sinon, l'efficacité de la stérilisation n'est plus assurée.
- Vérifiez tout emballage stérile de l'instrument pour voir s'il ne présente pas des ouvertures, des fissures ou d'autres dommages. Au cas où un emballage stérile de l'instrument serait ouvert ou endommagé, scellez les instruments dans un nouvel emballage stérile et stérilisez-le de nouveau.
- Si votre autoclave dispose d'un cycle de séchage, utilisez-le, sinon, laissez l'emballage stérile après la stérilisation dans l'autoclave avec la porte ouverte, afin de le sécher complètement. Ne retirez pas l'emballage humide de l'autoclave, sinon, la stérilité n'est plus assurée.

Procédé	Paramètre	
Pré-vidé	Température	132 - 134°C
	Durée de contact	5 minutes

Tableau 2.3 Paramètres d'exposition pour la stérilisation à vapeur dans l'autoclave.

Chapitre 3 Protocoles de nettoyage, de désinfection et de stérilisation

AVERTISSEMENT

TOUS les canaux de l'endoscope DOIVENT être nettoyés, désinfectés ou stérilisés pendant CHAQUE cycle de nettoyage même si les canaux n'ont pas été utilisés lors de l'examen précédent. En effet, un nettoyage ou une désinfection insuffisante de l'endoscope peut présenter un risque d'infection pour le patient et/ou l'utilisateur de l'endoscope lors de l'examen suivant.

ATTENTION

- Ne pliez pas la gaine d'introduction de l'endoscope ou le câble universel à un rayon inférieur à 12 cm, autrement l'endoscope risque d'être endommagé.
- Pour obtenir des résultats de reconditionnement corrects, ne pliez pas la gaine d'introduction à un diamètre inférieur à 40 cm. A un diamètre inférieur à 40 cm, il est difficile d'introduire l'écouvillon.

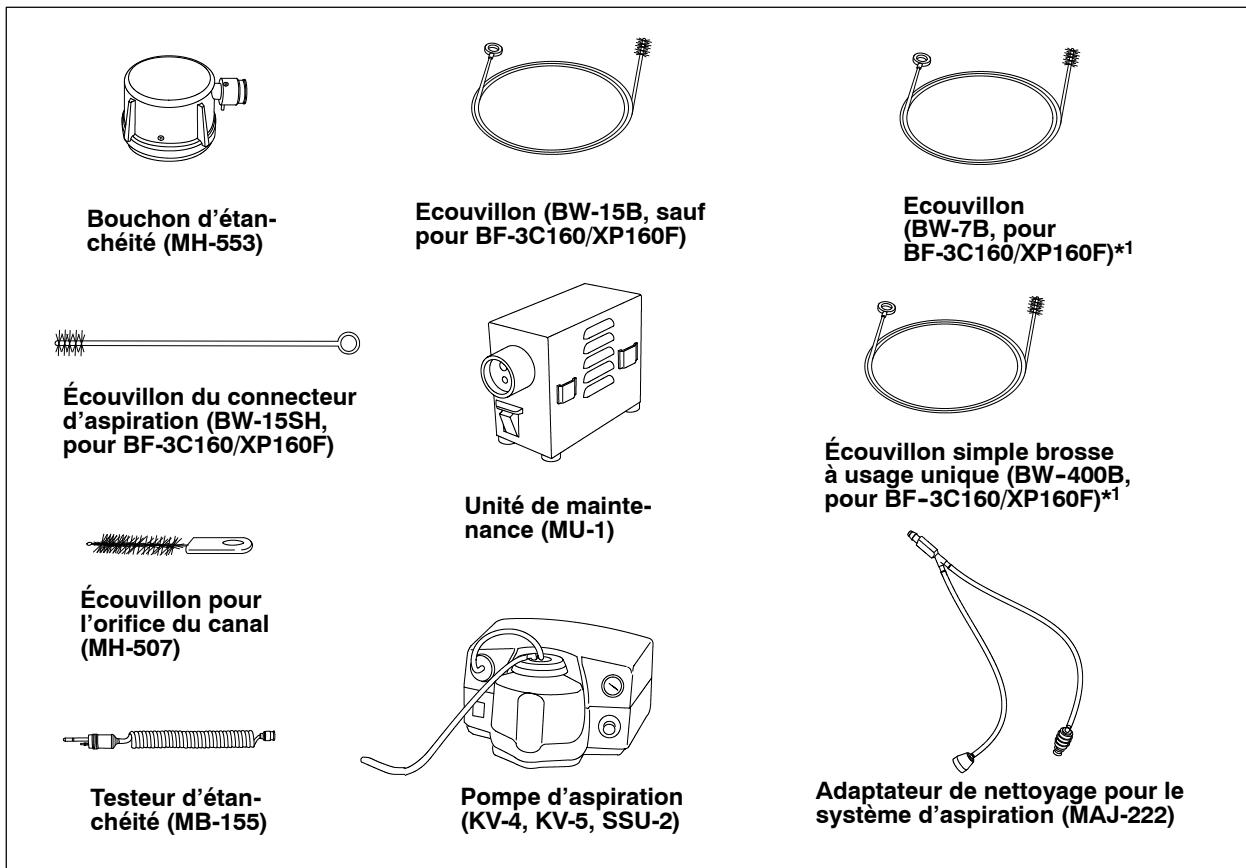
3.1 Instruments nécessaires au nettoyage

Préparation des accessoires

Avant le nettoyage, la désinfection ou la stérilisation, préparez les instruments représentés sur l'illustration 3.1.

ATTENTION

Utilisez des cuvettes qui sont d'au moins 40 cm x 40 cm et dont la profondeur permet l'immersion totale de l'endoscope.



- | | | |
|--|---|--|
| <ul style="list-style-type: none"> • Détergent • Eau propre • Eau stérile • Alcool éthylique ou isopropyle à 70% • Solution désinfectante | <ul style="list-style-type: none"> • Grand bac non métallique avec couvercle hermétique pour solution détergente et désinfectante • Grand bac pour le rinçage et le test d'étanchéité • Seringue à 30 cm³ (30 ml) • Récipients à 500 cm³ (500 ml) • Brosse douce | <ul style="list-style-type: none"> • Tenue de protection • Compresse propres • Compresse stériles • Tampons d'ouate stérile • Petits récipients |
|--|---|--|

Illustration 3.1

*1 Il se peut que ces produits ne soient pas disponibles dans certaines régions.

Fonctions des instruments de nettoyage

Pour le contrôle d'instruments différents de ceux décrits ci-dessous, consultez leurs modes d'emploi.

○ Bouchon d'étanchéité (MH-553)

ATTENTION

N'immergez pas le bouchon d'étanchéité. Les liquides restant dans le bouchon d'étanchéité peuvent s'infiltrer dans le connecteur électrique, endommageant ainsi ce dernier.

Le bouchon d'étanchéité doit être placé sur le connecteur pour le câble de vidéo-endoscopie, afin de protéger celui-ci contre une infiltration d'eau lors du nettoyage. Le raccord de ventilation du bouchon d'étanchéité doit être raccordé au testeur d'étanchéité (voir illustration 3.2).

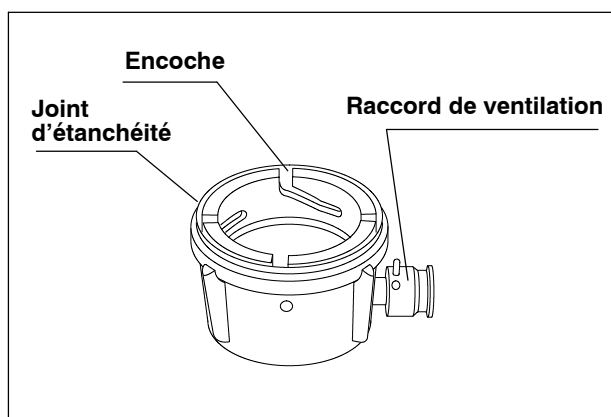


Illustration 3.2

○ Adaptateur de nettoyage pour le système d'aspiration (MAJ-222)

L'adaptateur de nettoyage est utilisé pour aspirer des solutions de nettoyage de l'extrémité distale de l'endoscope pour le canal opérateur et le canal d'aspiration (voir illustration 3.3).

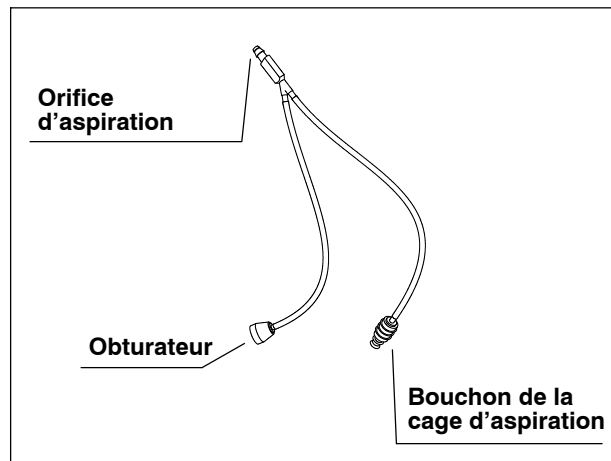


Illustration 3.3

○ Écouvillon du canal (BW-15B/BW-7B) Écouvillon du connecteur d'aspiration (BW-15SH)

L'écouvillon du canal et l'écouvillon du connecteur d'aspiration sont utilisés pour nettoyer l'intérieur des canaux opérateur et d'aspiration (voir illustration 3.4).

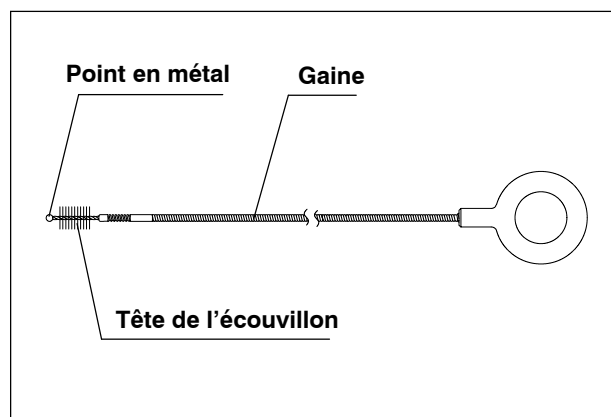


Illustration 3.4

○ **Écouvillon simple brosse à usage unique (BW-400B)**

L'écouvillon simple brosse à usage unique est utilisé pour brosser l'intérieur du canal opérateur (voir illustration 3.5).

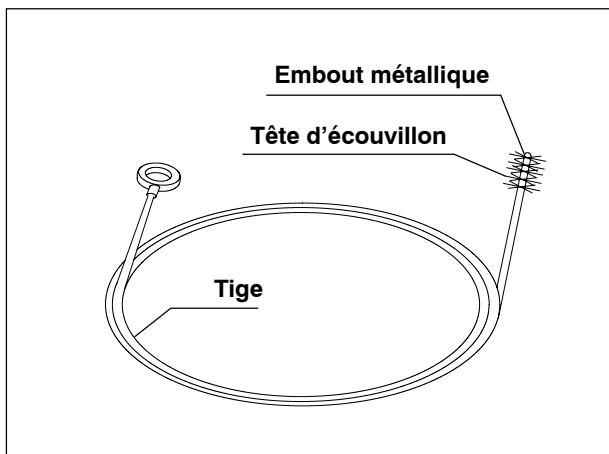


Illustration 3.5

○ **Écouvillon pour l'orifice du canal (MH-507)**

L'écouvillon pour orifice du canal est utilisé pour nettoyer l'intérieur de la cage d'aspiration et l'orifice du canal opérateur (voir illustration 3.6).

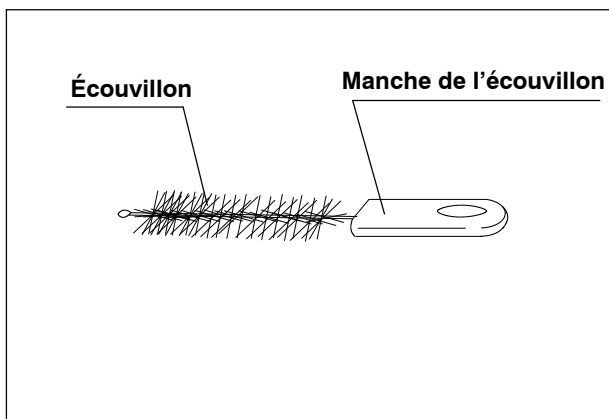


Illustration 3.6

Contrôle des instruments de nettoyage

Pour le contrôle d'instruments différents de ceux décrits ci-dessous, consultez leurs modes d'emploi.

ATTENTION

Les écouvillons sont des consommables. Si vous constatez la moindre anomalie, utilisez un écouvillon de rechange, sinon, vous risquez d'endommager l'instrument.

○ Contrôle du bouchon d'étanchéité (MH-553)

1. Vérifiez que le bouchon d'étanchéité soit parfaitement sec et propre (voir illustration 3.2).
2. Vérifiez que le joint du bouchon d'étanchéité ne soit ni rayé, ni fissuré ou encrassé.
3. Vérifiez que le raccord de ventilation ne soit pas distendu.

○ Contrôle de l'adaptateur de nettoyage (MAJ-222)

Vérifiez que l'élément ne comporte aucune fissure, rayure ou toute autre altération (voir illustration 3.3).

○ Contrôle de l'écouvillon du canal (BW-7B/BW-15B) et de l'écouvillon du connecteur d'aspiration (BW-15SH)

1. Vérifiez que l'écouvillon et la pointe en métal de l'extrémité distale soient bien fixés. Vérifiez aussi que les poils de la brosse soient en bon état (voir illustration 3.4).
2. Vérifiez que la gaine ne soit ni déformée, ni rayée ou comporte toute autre anomalie.
3. Vérifiez que les poils et/ou la gaine des écouvillons soient parfaitement propres.

○ Contrôle de l'écouvillon pour l'orifice du canal (MH-507)

1. Vérifiez aussi que les poils de la brosse soient en bon état (voir illustration 3.6).
2. Vérifiez que les poils et/ou la gaine des écouvillons soient parfaitement propres.

○ Contrôle de l'équipement à usage unique

AVERTISSEMENT

- Tous les équipements mentionnés ci-dessous sont exclusivement à usage unique. Ne pas nettoyer ni désinfecter ni stériliser l'équipement avant et/ou après leur utilisation. Sinon, cela pourrait l'endommager. L'utilisation d'un équipement endommagé risque de rendre le nettoyage de l'endoscope difficile et d'endommager l'endoscope et/ou l'équipement.
- Ne pas ranger l'équipement en dehors de sa pochette. L'équipement risquerait d'être endommagé. Avant l'utilisation, inspecter les poils en vue de déceler tout endommagement. Si les poils sont écrasés, les redresser doucement du bout des doigts (après avoir enfilé des gants). L'utilisation d'un écouvillon dont les poils sont écrasés risque de diminuer l'efficacité du nettoyage de l'endoscope.
- Avant l'utilisation, inspecter l'équipement en vue de déceler toute anomalie. En cas d'anomalie, utiliser un équipement de rechange. L'utilisation d'un équipement défectueux peut rendre le nettoyage inefficace et endommager l'endoscope et/ou l'équipement.

○ **Contrôle de l'écouvillon à usage unique pour canal opérateur (BW-400B)**

1. Ouvrir la pochette juste avant l'utilisation (voir illustration 3.7).
2. S'assurer que l'embout et les poils à l'extrémité distale sont correctement en place. Vérifier qu'aucun poil ne manque ou ne risque de se détacher.
3. Vérifier que la tige ne présente pas de courbures, d'éraflures et d'autres dommages.
4. Vérifier l'absence de débris sur la tige et/ou dans les poils de l'écouvillon.

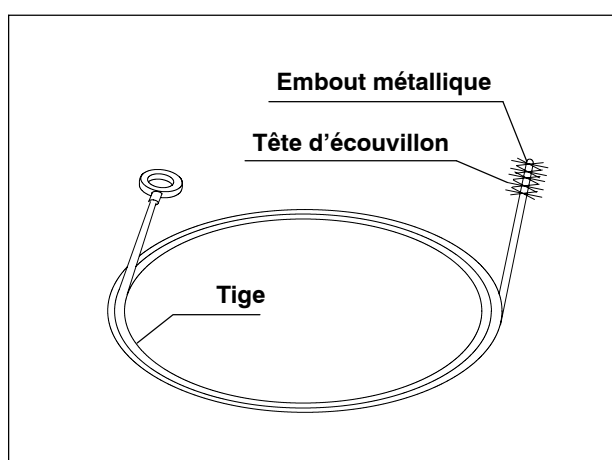
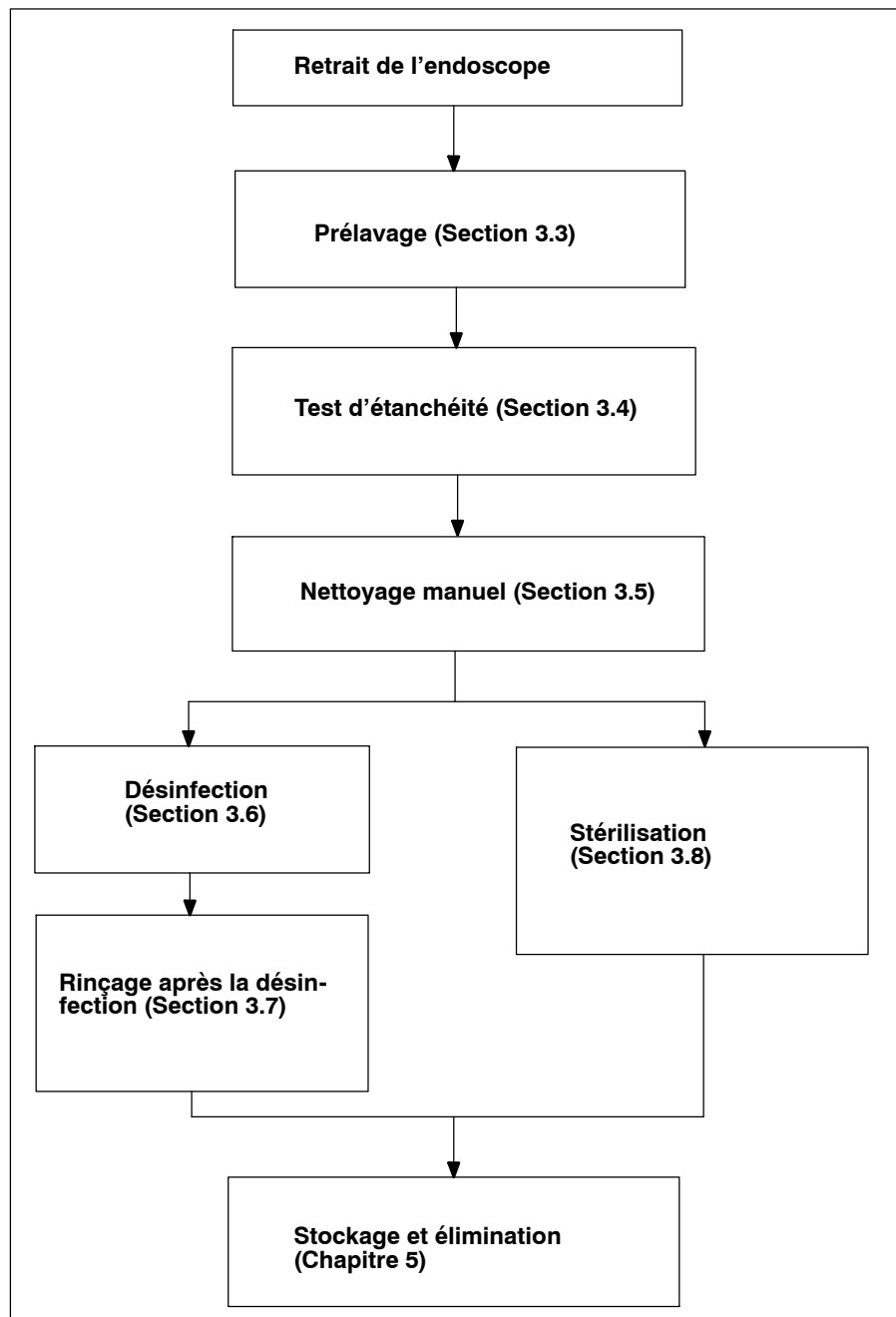


Illustration 3.7

3.2 Protocoles de nettoyage, de désinfection et de stérilisation

Nettoyez, désinfectez et stérilisez l'endoscope selon le protocole décrit ci-après.

Plan de nettoyage



AVERTISSEMENT

TOUS les canaux de l'endoscope DOIVENT être nettoyés, désinfectés ou stérilisés pendant CHAQUE cycle de nettoyage même si les canaux n'ont pas été utilisés lors de l'examen précédent. En effet, un nettoyage ou une désinfection insuffisante de l'endoscope peut présenter un risque d'infection pour le patient et/ou l'utilisateur de l'endoscope lors de l'examen suivant.

3.3 Prélavage

AVERTISSEMENT

A moins de n'effectuer immédiatement un prénettoyage de l'endoscope, des résidus organiques se déposeront et compliqueront le reconditionnement effectif de l'endoscope.

Effectuez le prénettoyage de l'endoscope immédiatement après l'examen, sur la table d'examen du cabinet d'examen.

Équipement nécessaire

Préparez l'équipement suivant:

- Tenue de protection
- Compresses propres
- Récipients à 500 cm³ (500 ml)
- Détergent
- Pompe d'aspiration

Préparation

1. Veillez à porter une tenue de protection adéquate.
2. Eteignez le processeur vidéo et la source de lumière (OFF).
3. Préparez un bac de 500 cm³ (500 ml) de détergent en respectant les indications du fabricant concernant la température et la concentration.

Essuyage de la gaine d'introduction

ATTENTION

Veillez à manipuler la gaine d'introduction avec précaution. La gaine d'introduction et la partie béquillable ne doivent en aucun cas être pliées trop fortement ou tordues trop exagérément sous peine de se détendre ou d'être endommagées.

Essuyez complètement la gaine d'introduction avec une compresse imbibée de détergent. Allez de la carotte protectrice jusqu'à l'extrémité distale.

Aspiration du détergent

ATTENTION

Lors de l'aspiration veillez à ce que le collecteur de la pompe d'aspiration ne déborde pas, sinon, la pompe d'aspiration risque d'être endommagée.

1. Mettez le commutateur principal de la pompe d'aspiration sur MARCHE (ON).
2. Lors de l'utilisation de la valve à biopsie (MD-495), fixez le bouchon d'étanchéité de cette dernière.
3. Immergez l'extrémité distale de la gaine dans le détergent. Appuyez sur le piston d'aspiration et aspirez pendant 30 secondes le détergent à travers le canal opérateur (voir illustration 3.8).
4. Retirez l'extrémité distale de la gaine d'introduction du détergent. Appuyez sur le piston d'aspiration et aspirez de l'air pendant 10 secondes.
5. Eteignez la pompe d'aspiration (OFF).

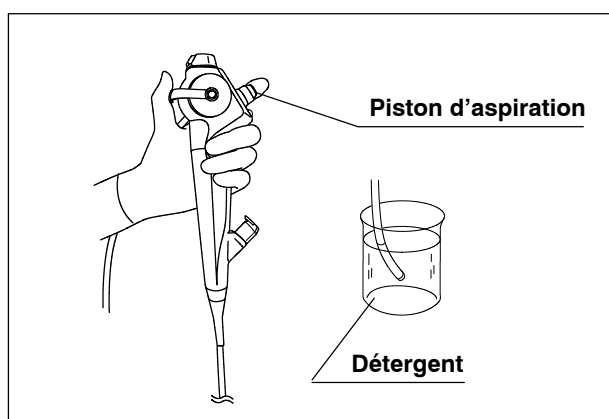


Illustration 3.8

Démontage de pièces réutilisables et de dispositifs de nettoyage de l'endoscope

AVERTISSEMENT

- Le guide lumineux du connecteur est très chaud après qu'il a été enlevé de la source lumineuse. Ne le touchez pas. Autrement, l'utilisateur ou le patient risquent de se blesser.
- Le piston d'aspiration à usage unique (MAJ-209) et la valve à biopsie à usage unique (MAJ-210) sont prévus pour n'être utilisés qu'une seule fois. Éliminez-les après usage, sans essayer de les réutiliser ou de les stériliser à nouveau.

1. Enlevez le tube d'aspiration du connecteur d'aspiration du piston d'aspiration.
2. Détachez le piston d'aspiration de l'endoscope (voir illustration 3.9).
Si vous utilisez un piston d'aspiration à usage unique (MAJ-209), éliminez-le.
Si vous utilisez le piston d'aspiration (MAJ-207), mettez-le dans un bac rempli de détergent. Nettoyez, désinfectez et stérilisez les pièces conformément aux instructions dans la section 3.9, "Méthodes de nettoyage, de désinfection et de stérilisation pour pièces et dispositifs de nettoyage réutilisables".

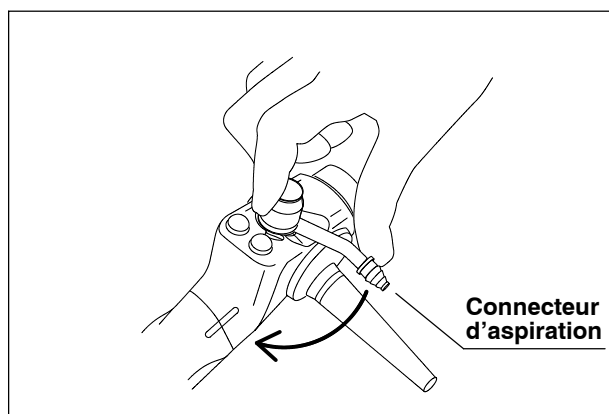


Illustration 3.9

3. Si vous utilisez la valve à biopsie à usage unique (MAJ-210), détachez-la comme l'indique l'illustration 3.10 ci-dessous et éliminez-la.
Si vous utilisez la valve à biopsie (MD-495), détachez-la et mettez-la dans un bac rempli de détergent. Nettoyez, désinfectez et stérilisez les pièces conformément aux instructions dans la section 3.9, "Méthodes de nettoyage, de désinfection et de stérilisation pour pièces et dispositifs de nettoyage réutilisables".

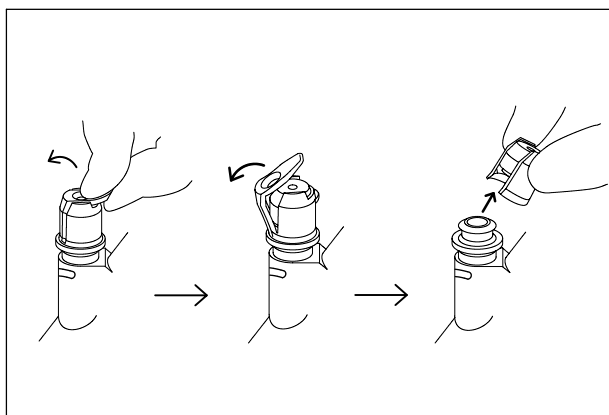


Illustration 3.10

4. Enlevez le câble de vidéo-endoscopie du raccord pour le câble de vidéo-endoscopie de l'endoscope.
5. Enlevez le connecteur de l'endoscope de la source lumineuse.
6. Transportez l'endoscope et le bac avec les accessoires dans les locaux de nettoyage.

3.4 Test d'étanchéité

Effectuez le test d'étanchéité directement après le pré-lavage, afin de vérifier si l'endoscope est étanche.

Équipement nécessaire

Préparez l'équipement suivant et portez une tenue de protection adéquate :

- Tenue de protection
- Grand bac
- Eau propre
- Unité de maintenance ou source lumineuse (MU-1 ou CLV-U20, -U40, -160)
- Testeur d'étanchéité (MB-155)
- Bouchon d'étanchéité (MH-553)

Fixation du bouchon d'étanchéité (MH-553)

ATTENTION

- Fixez toujours le bouchon d'étanchéité avant d'immerger l'endoscope. Sinon, l'eau risque de pénétrer dans l'endoscope et causer un court-circuit interne. Cela pourrait provoquer une rupture de contact et de CCD.
 - Si le connecteur pour le câble de vidéo-endoscopie est rayé, celui-ci n'est peut-être plus étanche et le joint du bouchon d'étanchéité peut se rayer. Envoyez le connecteur rayé immédiatement à Olympus pour réparation.
 - Immergez le bouchon d'étanchéité uniquement lorsqu'il est fixé sur l'endoscope. L'eau résiduelle dans le bouchon d'étanchéité risque de pénétrer dans le connecteur pour le câble de vidéo-endoscopie et de l'endommager.
 - Utilisez toujours un bouchon d'étanchéité sec. L'eau résiduelle sur le bouchon d'étanchéité pourrait endommager l'endoscope, l'unité de maintenance ou la source lumineuse.
1. Orientez le signe OER/ETD/EW (voir illustration 3.11 a) ou le signe EW du bouchon d'étanchéité sur le repère 2 du connecteur de vidéo-endoscopie. Si vous utilisez un désinfectant manuel, orientez le signe KC/TD (voir illustration 3.11 b).
 2. Ajustez le contact du connecteur et l'encoche du bouchon d'étanchéité.
 3. Pressez le bouchon d'étanchéité dans la bonne position et tournez-le dans le sens des aiguilles d'une montre d'env. 45° jusqu'à ce qu'il s'enclenche.

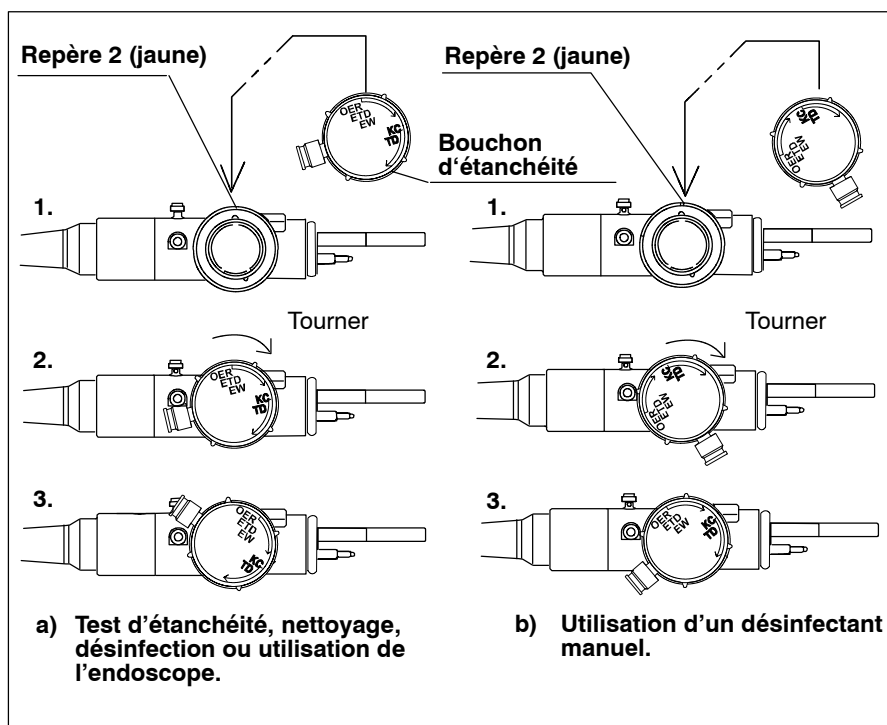


Illustration 3.11

Réalisation du test d'étanchéité

ATTENTION

- Si, lors du test d'étanchéité, des bulles apparaissent à un endroit, c'est que l'endoscope a une fuite. Cela veut dire que de l'eau peut pénétrer à l'intérieur de l'endoscope. Dans un tel cas, retirez l'endoscope du bac et contactez Olympus.
- N'enlevez et ne fixez jamais le bouchon d'étanchéité ou le capuchon connecteur du testeur d'étanchéité pendant l'immersion. Autrement, de l'eau peut pénétrer dans l'endoscope et l'endommager.
- Tournez le capuchon connecteur du testeur d'étanchéité jusqu'à ce qu'il s'enclenche. A moins de ne fixer le capuchon suffisamment et correctement, il ne sera pas possible de mettre l'endoscope sous pression et d'effectuer le test d'étanchéité correctement.

- Lorsque vous fixez le capuchon connecteur du testeur d'étanchéité sur le raccord de ventilation du bouchon d'étanchéité, vérifiez si l'intérieur du capuchon connecteur et les surfaces du connecteur de ventilation sont secs. Autrement, les restes d'humidité sur l'un des composants pourraient pénétrer dans le capuchon connecteur et provoquer une défaillance de l'endoscope.
- Débranchez toujours le connecteur du testeur d'étanchéité de l'unité de maintenance ou de la source lumineuse avant de retirer le bouchon d'étanchéité du testeur d'étanchéité du connecteur de ventilation, Sinon, l'endoscope ne peut pas être mis à la pression ambiante. Ceci peut endommager l'endoscope.

REMARQUE

Lorsque le testeur d'étanchéité est raccordé, le caoutchouc de la partie béquillable se détend au fur et à mesure que la pression d'air augmente dans l'endoscope. Ceci est tout à fait normal.

1. Remplissez un bac d'eau propre. Utilisez un bac d'une taille d'au moins 40 cm x 40 cm et dont la profondeur permet l'immersion totale de l'endoscope.
2. Introduisez le testeur d'étanchéité dans le connecteur d'alimentation de l'unité de maintenance ou de la source lumineuse (voir illustration 3.12) et allumez-les (ON). Réglez le régulateur d'air de la source lumineuse sur "High".
3. Vérifiez si l'air sort du testeur d'étanchéité lorsque vous appuyez légèrement sur le bouchon de raccord.
4. Fixez le capuchon connecteur du testeur d'étanchéité au raccord de ventilation du bouchon d'étanchéité (voir illustration 3.12).

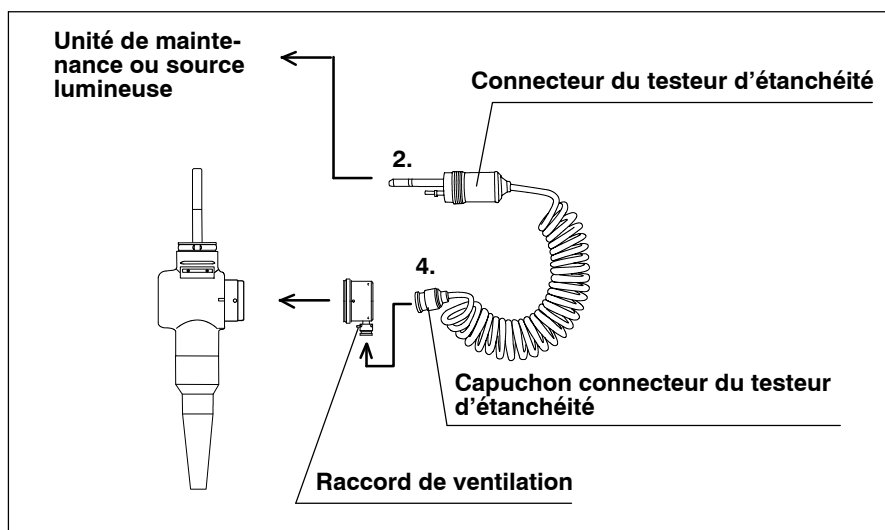


Illustration 3.12

5. Immergez l'endoscope et le testeur d'étanchéité dans le bac d'eau, et observez pendant environ 30 secondes si des bulles s'échappent, tout en bougeant la partie béquillable. Vérifiez que des bulles n'apparaissent à aucun endroit sur l'endoscope.
6. Enlevez du bac l'endoscope avec le bouchon d'étanchéité raccordé.
7. Eteignez l'unité de maintenance ou la source lumineuse (OFF).
8. Débranchez le testeur d'étanchéité de l'unité de maintenance ou de la source lumineuse.
9. Attendez 30 secondes ou jusqu'à ce que le caoutchouc de la partie béquillable s'est rétracté à sa position d'origine. Débranchez ensuite le testeur d'étanchéité du raccord de ventilation.
10. Séchez minutieusement le bouchon de raccord du testeur d'étanchéité.

3.5 Nettoyage manuel

Procédez au nettoyage manuel comme décrit ci-dessous, après le test d'étanchéité.

Dans le cas d'une contamination excessive par du sang et/ou d'un nettoyage retardé, effectuez un "Trempage en cas de fort encrassement par du sang et/ou de nettoyage retardé" à la page 39 et appliquez les mesures décrites ci-après.

Pièces réutilisables, qui sont normalement reconditionnées avec l'endoscope

- Bouchon d'étanchéité (MH-533)

Équipement nécessaire

Préparez l'équipement suivant:

- Tenue de protection
- Brosse douce
- Seringue à 30 cm³ (30 ml)
- Compresses propres
- Bacs
- Détergent
- Eau propre
- Adaptateur de nettoyage pour l'aspiration (MAJ-222)
- Écouvillon (BW-15B, sauf pour BF-3C160/XP160F)
- Écouvillon (BW-7B, pour BF-3C160/XP160F)
- Écouvillon simple brosse à usage unique (BW-400B, pour BF-3C160/XP160F)
- Écouvillon du connecteur d'aspiration (BW-15SH, pour BF-3C160/XP160F)
- Écouvillon pour l'orifice du canal (MH-507)
- Pompe d'aspiration

ATTENTION

N'immergez jamais l'endoscope en même temps que des objets autres que les instruments listés ci-dessus, sinon il risque d'être endommagé.

Préparation

1. Veillez à porter une tenue de protection adéquate.
2. Remplissez un bac de détergent en respectant les indications du fabricant concernant la température et le dosage. Utilisez un bac d'une taille d'au moins 40 cm x 40 cm et dont la profondeur permet l'immersion totale de l'endoscope.
3. Remplissez un bac d'eau propre. Utilisez un bac d'une taille d'au moins 40 cm x 40 cm et dont la profondeur permet l'immersion totale de l'endoscope.

Nettoyage des surfaces externes

1. Immergez l'endoscope dans le détergent.
2. Brossez et séchez toutes les surfaces externes de l'endoscope immergé avec une brosse douce ou une compresse.

Nettoyage des canaux

AVERTISSEMENT

- L'endoscope doit rester immergé lors du nettoyage des canaux, afin d'éviter que le détergent et les impuretés ne giclent lorsque l'écouvillon est retiré du canal.
- L'écouvillon du canal est un article semi-disposable sujet à l'usure. Si la tête de l'écouvillon est tordue ou pliée, l'écouvillon peut s'endommager ou casser et tomber. Vérifiez le bon état des écouvillons avant et après chaque utilisation. Si une partie de la tête de l'écouvillon tombe, vous devez immédiatement la retrouver et contrôler qu'elle ne reste pas dans le canal endoscopique en insérant un autre écouvillon ou un instrument d'endothérapie dans le canal. Si la tête de l'écouvillon reste dans le canal, elle peut tomber dans le corps du patient pendant l'examen.

En fonction de sa position, il se peut que la partie manquante ne puissent pas être récupérée, même en insérant un autre écouvillon ou un autre instrument d'endothérapie. Vous devez alors contacter Olympus.

- Si vous utilisez l'écouvillon du canal à usage unique (BW-201B), retirez l'instrument en le tirant tout droit du canal d'aspiration et vérifiez que sa tige ne frotte pas contre l'orifice externe de la cage d'aspiration, sinon, vous risquez de rogner la tige et les rognures de la tige pourraient tomber dans le canal d'aspiration de l'endoscope. Toutefois, un nettoyage conforme aux instructions de ce mode d'emploi permet d'éliminer les rognures du canal d'aspiration.

ATTENTION

- L'écouvillon pour canal opérateur (BW-7B) et l'écouvillon simple brosse à usage unique (BW-400B) et l'écouvillon du connecteur d'aspiration (BW-15SH) ont été conçus pour broser le canal opérateur du BF-3C160/XP160F. Tout autre écouvillon pourrait endommager l'instrument.
- Retirez prudemment l'écouvillon du canal d'aspiration et vérifiez que la tige ne frotte pas contre l'orifice externe de la cage d'aspiration, sinon, vous risquez d'endommager l'écouvillon et de former une encoche dans l'orifice, ce qui peut affecter l'aspiration et causer des fuites.

Nettoyez le canal d'aspiration, la cage d'aspiration et l'orifice du canal opérateur de l'endoscope immergé comme suit (voir illustration 3.13).

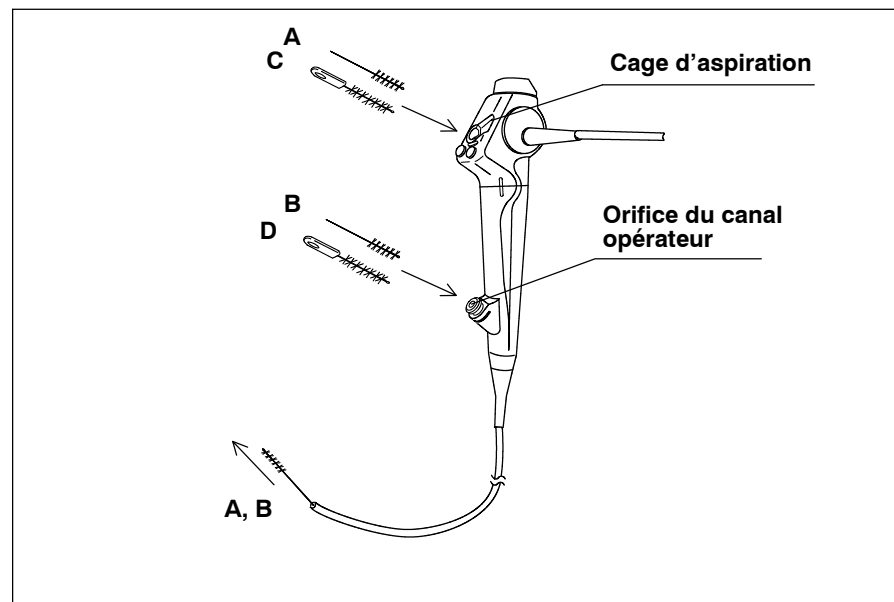


Illustration 3.13

○ **Nettoyage du canal d'aspiration dans le tube d'introduction (position A)**

1. Remettez droite la partie béquillable de l'endoscope. Saisissez l'écouvillon du canal (BW-15B ou BW-7B) à 3 cm des poils.
2. Introduisez l'écouvillon du canal dans la cage d'aspiration comme indiqué sur l'illustration 3.13, position A. Introduisez l'écouvillon à petits coups dans la gaine d'introduction jusqu'à ce qu'il ressorte par l'extrémité distale de l'endoscope.
3. Nettoyez les poils dans le détergent avec les doigts et retirez lentement l'écouvillon par le canal.
4. Nettoyez une nouvelle fois les poils dans le détergent.
5. Répétez la manoeuvre jusqu'à ce que toutes les impuretés soient éliminées.
6. Pour BF-3C160/XP160F, insérez l'écouvillon du connecteur d'aspiration (BW-15SH) dans la cage d'aspiration jusqu'au fond.
7. Retirez l'écouvillon et nettoyez les poils dans le détergent.
8. Répétez la manoeuvre jusqu'à ce que toutes les impuretés soient éliminées.

○ **Nettoyage du canal opérateur (position B)**

1. Saisir l'écouvillon pour canal opérateur (BW-15B ou BW-7B) ou l'écouvillon simple brosse à usage unique (BW-400B) à 3 cm des poils.
2. Introduisez l'écouvillon du canal en ligne droite dans l'orifice du canal opérateur comme indiqué sur l'illustration 3.13, position B. Introduisez l'écouvillon à petits coups dans le canal opérateur jusqu'à ce qu'il ressorte par l'extrémité distale de l'endoscope.
3. Nettoyez les poils dans le détergent avec les doigts et retirez lentement l'écouvillon par le canal.
4. Nettoyez une nouvelle fois les poils dans le détergent.
5. Répétez la manoeuvre jusqu'à ce que toutes les impuretés soient éliminées.

○ Nettoyage de la cage d'aspiration (position C)

ATTENTION

Lors de l'introduction de l'écouvillon pour l'orifice du canal dans la cage d'aspiration, ne forcez pas pour enfoncer l'écouvillon plus qu'à la moitié, sinon, il risque de rester coincé dans la cage.

1. Introduisez l'écouvillon pour l'orifice du canal (MH-507) à moitié dans les ouvertures de la cage d'aspiration, comme cela est indiqué avec C sur l'illustration 3.13.
2. Tournez l'écouvillon une fois.
3. Retirez l'écouvillon et nettoyez les poils dans le détergent.
4. Répétez la manoeuvre jusqu'à ce que toutes les impuretés soient éliminées.

○ Nettoyage de l'orifice du canal opérateur (position D)

1. Introduisez l'écouvillon pour l'orifice du canal (MH-507) dans l'orifice du canal opérateur jusqu'à ce que le manche de l'écouvillon heurte l'ouverture du canal comme il est marqué avec D dans l'illustration 3.13.
2. Tournez l'écouvillon une fois.
3. Retirez l'écouvillon et nettoyez les poils dans le détergent.
4. Répétez la manoeuvre jusqu'à ce que toutes les impuretés soient éliminées.
5. Préparez les écouvillons à nouveau, comme il est décrit dans la section 3.9, "Méthodes de nettoyage, de désinfection et de stérilisation pour pièces et dispositifs de nettoyage réutilisables".

Aspiration du détergent dans les canaux opérateur et d'aspiration

1. Raccordez l'adaptateur de nettoyage pour le canal d'aspiration à l'orifice du canal opérateur. Fixez correctement le bouchon sur la cage d'aspiration (voir illustration 3.14).
2. Attachez le tube d'aspiration de la pompe d'aspiration à l'orifice d'aspiration de l'adaptateur de nettoyage. Mettez le commutateur principal de la pompe d'aspiration sur MARCHE (ON).
3. Immergez l'extrémité distale de l'endoscope dans du détergent.
4. Aspirez du détergent pendant 30 secondes environ.
5. Eteignez la pompe d'aspiration (OFF).
6. Enlevez le tube d'aspiration de l'adaptateur de nettoyage pour le canal d'aspiration.

Injection du détergent dans les canaux opérateur et d'aspiration

1. Immergez complètement l'endoscope et l'adaptateur de nettoyage dans le bac de détergent.
2. Raccordez la seringue de 30 cm³ (30 ml) à l'orifice d'aspiration.
3. Tirez le piston de la seringue pour remplir de détergent les canaux opérateur et d'aspiration ainsi que l'adaptateur de nettoyage (voir illustration 3.14).
4. Alors que l'endoscope et l'adaptateur sont complètement immergés dans du détergent, débranchez l'adaptateur de nettoyage.

ATTENTION

Ne tirez pas sur les tubes de l'adaptateur de nettoyage lorsque vous le débranchez de l'endoscope, sinon vous risquez de l'endommager. Enlevez toujours le bouchon et l'obturateur.

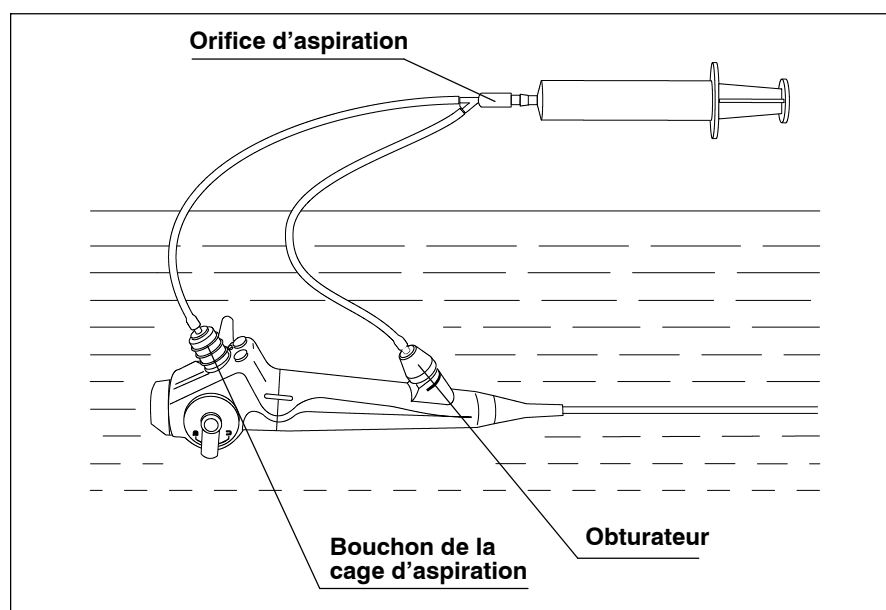


Illustration 3.14

Immersion de l'endoscope et de tous les dispositifs de nettoyage dans le détergent

1. Essuyez l'endoscope immergé dans le détergent avec une compresse propre pour éliminer toutes les salissures.
2. Fermez le bac rempli de la solution désinfectante avec un couvercle fermant hermétiquement, afin de minimiser le risque de diffusion de vapeurs.
3. Laissez l'endoscope et tous les dispositifs de nettoyage dans le détergent, tout en respectant les indications du fabricant du détergent concernant la durée d'exposition, la température et le dosage.

Enlèvement et lavage de l'endoscope et de tous les dispositifs de nettoyage

1. Sortez l'endoscope et tous les instruments de nettoyage du détergent.
2. Inspect all reprocessing equipment. En l'occurrence, soumettez les composants à un nettoyage par ultrasons de 5 minutes à 33 jusqu'à 48 kHz.
3. Placez tous les instruments dans un bac rempli d'eau propre et manœuvrez-les de gauche à droite avec précaution, pour les laver soigneusement.

Rinçage du détergent des canaux opérateur et d'aspiration

1. Fixez l'adaptateur de nettoyage sur l'endoscope. Attachez le tube d'aspiration de la pompe d'aspiration à l'orifice d'aspiration de l'adaptateur de nettoyage.
2. Mettez le commutateur principal de la pompe d'aspiration sur MARCHE (ON). Aspirez de l'eau propre pendant 30 secondes.
3. Sortez l'endoscope avec l'adaptateur de nettoyage de l'eau. Aspirez de l'air pendant 20 secondes.
4. Eteignez la pompe d'aspiration (OFF).
5. Débranchez l'adaptateur de nettoyage de l'endoscope.
6. Enlevez le tube d'aspiration de l'adaptateur de nettoyage pour le canal d'aspiration.

Séchage des surfaces externes

1. Brossez et séchez toutes les surfaces de l'endoscope et de l'adaptateur de nettoyage avec une compresse stérile.
2. Vérifiez que l'endoscope soit parfaitement propre. Dans le cas contraire, répétez le procédé décrit dans cette section.

Trempage en cas de fort encrassement par du sang et/ou de nettoyage retardé

ATTENTION

Réalisez les mesures décrites ci-après uniquement dans le cas d'une contamination excessive par du sang et/ou d'un nettoyage retardé ; toute immersion inutile doit être évitée. Une immersion régulière peut endommager l'endoscope.

1. Remplissez un bac de détergent en respectant les indications du fabricant concernant la température et le dosage. Utilisez un bac d'une taille d'au moins 40 cm x 40 cm et dont la profondeur permet l'immersion totale de l'endoscope.
2. Enroulez avec précaution la gaine de l'endoscope et le cordon universel et immergez complètement l'endoscope dans le détergent.

3. Raccordez la seringue de 30 cm³ (30 ml) à l'adaptateur de nettoyage. Tirez le piston de la seringue pour remplir de détergent les canaux opérateur et d'aspiration ainsi que l'adaptateur de nettoyage (voir illustration 3.14).
4. Alors que l'endoscope et l'adaptateur sont complètement immergés dans du détergent, débranchez l'adaptateur de nettoyage.

ATTENTION

Ne tirez pas sur les tubes de l'adaptateur de nettoyage lorsque vous le débranchez de l'endoscope, sinon vous risquez de l'endommager. Enlevez toujours le bouchon et l'obturateur.

5. Laissez tremper l'endoscope 1 heure dans le détergent. Respectez les indications de température et de concentration du fabricant.
6. Retirez l'endoscope de la solution détergente.
7. Après le trempage de l'endoscope, veuillez procéder au nettoyage manuel comme décrit dans cette section.

3.6 Désinfection

Désinfectez l'endoscope après le nettoyage manuel comme décrit ci-dessous.

Équipement nécessaire

Préparez l'équipement suivant:

- Tenue de protection
- Compresses propres
- Grand bac
- Solution désinfectante
- Seringue à 30 cm³ (30 ml)
- Adaptateur de nettoyage pour l'aspiration (MAJ-222)

AVERTISSEMENT

Toutes les mesures de désinfection doivent être réalisées uniquement lorsque tous les instruments sont débranchés et l'endoscope et tous les instruments sont complètement immergés. Si les instruments sont branchés à l'endoscope ou enlevés sans être complètement immergés, la solution de désinfection ne peut pas se répandre régulièrement sur toutes les surfaces des instruments ou de l'endoscope.

Préparation

1. Veillez à porter une tenue de protection adéquate.
2. Remplissez un bac de solution de désinfection, tout en respectant les indications du fabricant concernant la température et la concentration. Utilisez un bac d'une taille d'au moins 40 cm x 40 cm et dont la profondeur permet l'immersion totale de l'endoscope.
3. Fixez l'adaptateur de nettoyage sur l'endoscope.
4. Raccordez la seringue de 30 cm³ (30 ml) à l'adaptateur de nettoyage.

Injection de la solution désinfectante dans les canaux opérateur et d'aspiration

1. Immergez l'endoscope et l'adaptateur de nettoyage dans la solution désinfectante.
2. Tirez le piston de la seringue pour remplir les canaux opérateur et d'aspiration ainsi que l'adaptateur de nettoyage de solution désinfectante.
3. Alors que l'endoscope et l'adaptateur sont complètement immergés dans du désinfectant, débranchez de l'endoscope tous les instruments utilisés. Laissez l'endoscope et les instruments dans la solution désinfectante.

Immersion de l'endoscope et des instruments dans la solution désinfectante

1. Si des bulles d'air adhèrent aux surfaces de l'endoscope ou de l'adaptateur de nettoyage, essuyez-les avec une compresse propre.
2. Fermez la cuvette avec un couvercle fermant hermétiquement, afin de minimiser le risque d'une diffusion de vapeurs.
3. Laissez l'endoscope et tous les instruments dans le désinfectant, tout en respectant les indications du fabricant concernant la durée d'exposition et la température.

Enlèvement de l'endoscope et des instruments de la solution désinfectante

1. Raccordez l'adaptateur de nettoyage à l'endoscope avant de retirer celui-ci de la solution désinfectante.
2. Sortez l'endoscope et tous les instruments de la solution désinfectante.
3. Avec la seringue de 30 cm³ (30 ml), purgez au moins 90 cm³ (90 ml) d'air à travers l'adaptateur et les canaux jusqu'à ce que le désinfectant ne sorte plus de l'extrémité distale de l'endoscope.
4. Débranchez l'adaptateur de nettoyage de l'endoscope.

3.7 Rinçage après la désinfection

AVERTISSEMENT

Après nettoyage, purgez les canaux de l'endoscope afin de les sécher soigneusement. Si cela n'est pas fait, les bactéries peuvent proliférer dans les canaux et présenter un risque d'infection pour le patient et/ou l'utilisateur de l'endoscope lors de l'examen suivant.

Lavez l'endoscope et tous les instruments utilisés après la désinfection selon le protocole décrit ci-après.

Veillez à toujours utiliser de l'eau d'une qualité microbiologique suffisante. L'instrument doit être abondamment rincé à l'eau stérile après le retrait de la solution désinfectante afin d'éliminer tous les restes de désinfectant. Si vous ne disposez pas d'eau stérile, vous pouvez utiliser de l'eau du robinet traitée (par ex. filtrée), mélangée à de l'alcool éthylique ou isopropyle à 70% (voir section "Rinçage avec de l'eau non stérile et avec de l'alcool" page 45). Renseignez-vous également auprès de la commission d'hygiène de votre hôpital.

Equipement nécessaire

Préparez l'équipement suivant:

- Tenue de protection
- Compresses stériles
- Grand bac
- Eau stérile (pour rincer à l'eau stérile)
- Alcool éthylique ou isopropyle à 70%
- Adaptateur de nettoyage pour l'aspiration (MAJ-222)
- Seringue à 30 cm³ (30 ml)
- Pompe d'aspiration (avec tuyau d'aspiration stérile)
- Eau propre (pour rincer avec de l'eau non stérile)
- Petit bac
- Tampons d'ouate stérile

Préparation

Veillez à porter une tenue de protection adéquate.

○ Rinçage avec de l'eau stérile

1. Remplissez un bac d'eau stérile. Utilisez un bac d'une taille d'au moins 40 cm x 40 et dont la profondeur permet l'immersion totale de l'endoscope.
2. Immergez l'endoscope et l'adaptateur de nettoyage dans l'eau stérile. Rincez et essuyez soigneusement toutes les surfaces avec une compresse stérile.
3. Raccordez l'adaptateur de nettoyage à l'endoscope et le tube de la pompe d'aspiration à l'adaptateur.
4. Mettez le commutateur principal de la pompe d'aspiration sur MARCHE (ON).
5. Aspirez de l'eau stérile pendant 30 secondes.
6. Enlevez l'endoscope de l'eau stérile et aspirez de l'air pendant 60 secondes.
7. Eteignez la pompe d'aspiration (OFF).
8. Tenez la poignée, orifice du canal opérateur pointé vers le bas, et débranchez l'adaptateur de nettoyage de l'endoscope (voir illustration 3.15).
9. Brossez et séchez toutes les surfaces de l'endoscope et de l'adaptateur de nettoyage avec une compresse propre et stérile.
10. Séchez l'endoscope et l'adaptateur de nettoyage.
11. Conservez les composants selon les instructions au chapitre 5, "Stockage et élimination".

REMARQUE

La purge des canaux avec de l'alcool éthylique ou isopropyle à 70% après leur lavage avec de l'eau stérile permet une accélération du processus de séchage dans les canaux.

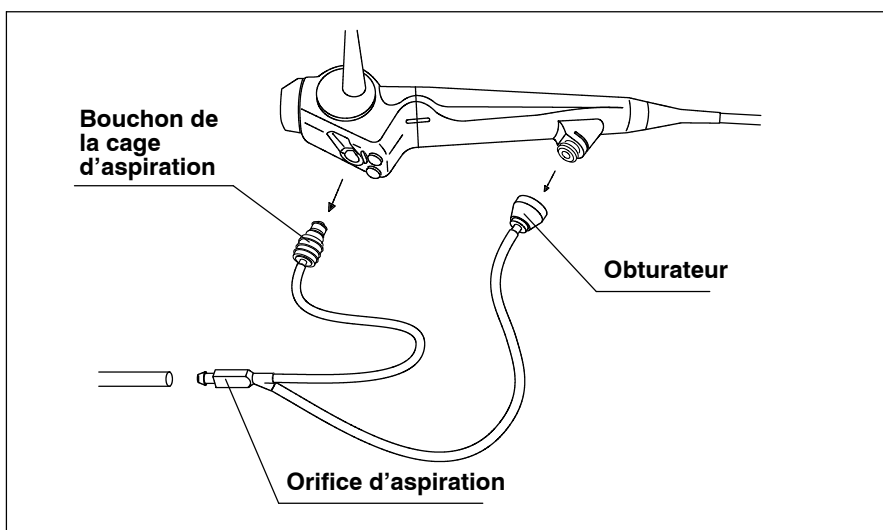


Illustration 3.15

○ Rinçage avec de l'eau non stérile et avec de l'alcool

ATTENTION

L'alcool est un produit inflammable, à manipuler avec précaution.

1. Aspirez de l'eau et de l'air non stérile et respectez les instructions du chapitre "Rinçage avec de l'eau stérile" à la page 44.
2. Immergez l'extrémité distale de l'endoscope dans de l'alcool éthylique ou isopropyle à 70%. Aspirez de l'alcool pendant 5 secondes.
3. Enlevez l'extrémité distale de l'endoscope de l'alcool et aspirez de l'air pendant 20 secondes.
4. Eteignez la pompe d'aspiration (OFF).
5. Tenez la poignée, orifice du canal opérateur pointé vers le bas, et débranchez l'adaptateur de nettoyage de l'endoscope (voir illustration 3.15).
6. Brossez et séchez toutes les surfaces de l'endoscope et de l'adaptateur de nettoyage avec une compresse propre et stérile.
7. Essuyez toutes les surfaces de l'endoscope et de l'adaptateur de nettoyage avec une compresse stérile imbibée d'alcool.
8. Séchez l'intérieur de la cage d'aspiration et de l'orifice du canal opérateur avec des tampons d'ouate stérile.

3.8 Stérilisation

Stérilisation à l'oxyde d'éthylène

Alternativement à la désinfection, l'endoscope peut également être stérilisé au gaz d'oxyde d'éthylène (ETO). Utilisez le protocole décrit ci-dessous, après avoir nettoyé et séché l'endoscope, conformément aux instructions des sections 3.3, "Prélavage" et 3.5, "Nettoyage manuel".

ATTENTION

- Tout dépassement des paramètres recommandés peut conduire à des dommages du système.
- Si la stérilisation à l'oxyde d'éthylène est effectuée lorsque le bouchon d'étanchéité est raccordé, la partie béquillable risque d'être endommagée.
- Ne stérilisez pas le bouchon d'étanchéité à l'oxyde d'éthylène, sinon, vous risquez de l'endommager. Si le bouchon d'étanchéité est raccordé à l'endoscope, veillez à enlever le bouchon d'étanchéité de l'endoscope avant d'effectuer la stérilisation à l'oxyde d'éthylène.

1. Séchez l'endoscope avant la stérilisation à l'oxyde d'éthylène.
2. Retirez le bouchon d'étanchéité avant la stérilisation à l'oxyde d'éthylène (voir illustration 3.16). Si le bouchon d'étanchéité est raccordé à l'endoscope, veillez à enlever le bouchon d'étanchéité de l'endoscope avant d'effectuer la stérilisation à l'oxyde d'éthylène.

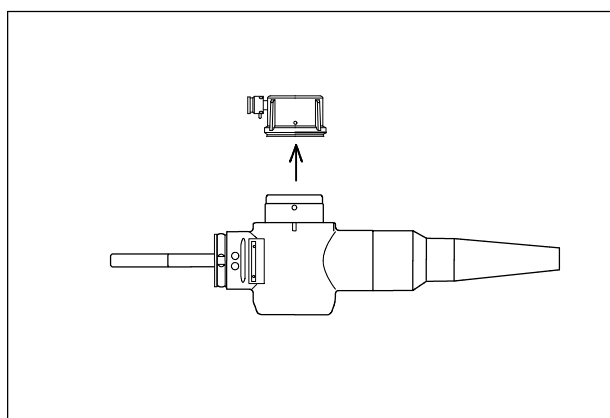


Illustration 3.16

3. Scellez l'instrument dans un emballage stérile approprié pour la stérilisation à l'oxyde d'éthylène, tout en respectant les directives de votre hôpital.
4. Stérilisez l'emballage conformément aux paramètres recommandés pour la stérilisation à l'oxyde d'éthylène indiqués dans la section 2.5, "Stérilisation à l'oxyde d'éthylène", et conformément aux indications du fabricant de l'agent stérilisateur.
5. Laissez les composants se dégazer conformément aux paramètres pour un dégazage minimum indiqués dans la section 2.5, "Stérilisation à l'oxyde d'éthylène".
6. Conservez les composants selon les instructions au chapitre 5, "Stockage et élimination".

3.9 Méthodes de nettoyage, de désinfection et de stérilisation pour pièces et dispositifs de nettoyage réutilisables

Cette section décrit les méthodes de nettoyage, de désinfection et de stérilisation pour les pièces et dispositifs de nettoyage décrits ci-après. Pour tous les autres dispositifs, observez le mode d'emploi correspondant. Pour des méthodes de reconditionnement compatibles, observez la section 2.1, "Résumé".

Équipement nécessaire

Préparez l'équipement suivant:

- Tenue de protection
- Brosse douce
- Petit bac
- Détergent
- Alcool éthylique ou isopropyle à 70%
- Compresses propres
- Seringue à 30 cm³ (30 ml)
- Solution désinfectante
- Eau stérile (pour rincer à l'eau stérile)
- Eau propre (pour rincer avec de l'eau non stérile)
- Compresses stériles

○ Pièces réutilisables, qui sont normalement reconditionnées avec l'endoscope

- Adaptateur de nettoyage pour l'aspiration (MAJ-222)
- Bouchon d'étanchéité (MH-553)

REMARQUE

Il est possible que le piston d'aspiration (MAJ-207) et la valve à biopsie (MD-495) ne soient pas disponibles dans tous les pays.

○ Pièces réutilisables, qui sont normalement reconditionnées séparément de l'endoscope

- Cale dents (MA-651)
- Écouvillon (BW-15B, sauf pour BF-3C160/XP160F)
- Écouvillon (BW-7B, pour BF-3C160/XP160F)
- Écouvillon du connecteur d'aspiration (BW-15SH, pour BF-3C160/XP160F)
- Écouvillon pour l'orifice du canal (MH-507)
- Piston d'aspiration (MAJ-207)
- Valve à biopsie (MD-495)

Préparation

Veillez à porter une tenue de protection adéquate.

Démontage du piston d'aspiration (MAJ-207)

1. Enlevez le joint d'étanchéité de la partie principale (voir illustration 3.17).
2. Enlevez le piston et le ressort de la partie principale (voir illustration 3.17).
3. Ôtez le piston du ressort (voir illustration 3.17).

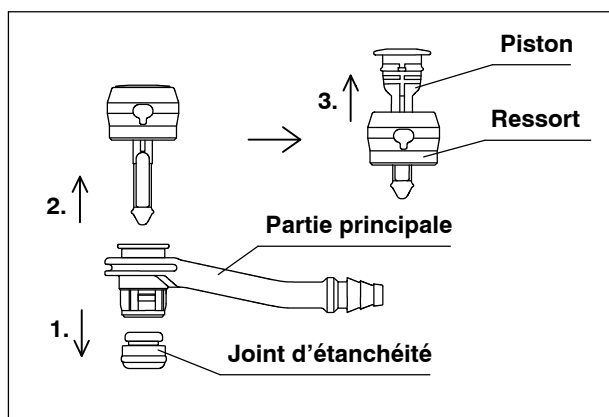


Illustration 3.17

REMARQUE

Le ressort, le joint d'étanchéité, la partie principale et le piston sont gris. Utilisez la couleur comme critère pour distinguer ces composants des autres instruments.

Nettoyage manuel**ATTENTION**

Veillez à ce que les pièces immergées dans le détergent ne se touchent pas.

1. Fill a small basin with clean water. Utilisez un bac assez profond pour permettre l'immersion totale de tous les instruments.
2. Remplissez un petit bac de détergent en respectant les indications du fabricant concernant la température et le dosage. Utilisez un bac assez profond pour permettre l'immersion totale de tous les instruments.
3. Retirez le capuchon du boîtier de la valve à biopsie avant de procéder à l'immersion dans le détergent (pour les valves à biopsie réutilisables MD-495 uniquement).
4. Immergez tous les instruments dans le bac de désinfectant.
5. Nettoyez toutes les surfaces des instruments dans le détergent avec une brosse douce ou une compresse propre.
6. Nettoyez l'intérieur du cale dent dans le détergent avec une brosse douce ou une compresse propre.
7. Nettoyez soigneusement les orifices du piston d'aspiration démonté avec l'écouvillon du canal jusqu'à ce que les impuretés soient éliminées (pour le piston d'aspiration réutilisable MAJ-207 uniquement).

8. Nettoyez soigneusement l'intérieur et les ouvertures de la valve à biopsie à l'aide de l'écouvillon du canal. Nettoyez soigneusement les poils des écouvillons immergés (valve à biopsie réutilisable MD-495 uniquement).
9. Rincez l'intérieur et les ouvertures de tous les instruments avec la seringue de 30 cm³ (30 ml) jusqu'à ce qu'aucune bulle ne sorte de l'extrémité distale de l'endoscope.
10. Frottez les poils de l'écouvillon du canal d'aspiration et de l'écouvillon pour l'orifice du canal afin d'éliminer toutes les bulles d'air.
11. A l'aide de la seringue 30 cm³ (30 ml), purgez une solution de détergent à l'intérieur de l'adaptateur de nettoyage immergé.
12. Fermez le bac rempli de la solution désinfectante avec un couvercle fermant hermétiquement, afin de minimiser le risque de diffusion de vapeurs. Laissez tous les instruments dans le détergent. Respectez les indications de température et de concentration du fabricant.
13. Retirez tous les instruments de la solution détergente et contrôlez-les. En l'occurrence, soumettez les composants à un nettoyage par ultrasons de 5 minutes à 33 jusqu'à 48 kHz.
14. Immergez tous les instruments dans l'eau stérile.
15. Manœuvrez toutes les pièces avec précaution, afin de les laver soigneusement.
16. Frottez les poils de l'écouvillon du canal d'aspiration et de l'écouvillon pour l'orifice du canal afin d'éliminer toutes les bulles d'air.
17. A l'aide de la seringue 30 cm³ (30 ml), purgez de l'eau stérile à l'intérieur de l'adaptateur de nettoyage immergé.
18. Sortez l'adaptateur de nettoyage de l'eau propre et videz l'eau qu'il contient.
19. Enlevez toutes pièces de l'eau propre.
20. Essuyez et séchez soigneusement toutes les surfaces avec une compresse stérile.

Désinfection

AVERTISSEMENT

- Evacuez toutes les bulles d'air des instruments. Une désinfection optimale n'est pas possible si des bulles persistent.
- Toutes les mesures de désinfection doivent être réalisées uniquement lorsque les instruments sont complètement immergés. Si une partie des instruments n'est pas complètement immergée, la solution désinfectante ne peut pas se répandre régulièrement sur toutes les surfaces.

1. Remplissez un bac de solution de désinfection, tout en respectant les indications du fabricant concernant la température et la concentration. Utilisez un bac assez profond pour permettre l'immersion totale de tous les instruments.
2. Immergez toutes les pièces dans la solution désinfectante.
3. Essuyez toutes les surfaces avec une compresse stérile et/ou rincez-les au désinfectant avec la seringue de 30 cm³ (30 ml) pour éliminer toutes les bulles d'air.
4. Rincez l'intérieur et les pièces des instruments immergés avec la seringue de 30 cm³ (30 ml). Vérifiez que toutes les bulles d'air soient sorties.
5. A l'aide de la seringue 30 cm³ (30 ml), rincez les pièces de la valve à biopsie immergée avec une solution désinfectante. Assurez-vous que toutes les bulles d'air se soient échappées (valve à biopsie réutilisable MD-495 uniquement).
6. Frottez les poils de l'écouvillon du canal d'aspiration et de l'écouvillon pour l'orifice du canal afin d'éliminer toutes les bulles d'air.
7. A l'aide de la seringue 30 cm³ (30 ml), rincez soigneusement l'intérieur de l'adaptateur de nettoyage immergé avec une solution désinfectante.
8. Fermez la cuvette avec un couvercle fermant hermétiquement, afin de minimiser le risque d'un échappement de vapeurs. Laissez tous les instruments dans le désinfectant. Respectez les indications de température et de concentration du fabricant.
9. Sortez l'adaptateur de nettoyage de la solution désinfectante et videz toute la solution désinfectante qu'il contient.
10. Retirez les instruments de la solution désinfectante.

Rinçage après la désinfection

Lavez l'endoscope après la désinfection conformément au protocole décrit ci-après:

Veillez à toujours utiliser de l'eau d'une qualité microbiologique suffisante. L'instrument doit être abondamment rincé à l'eau stérile après le retrait de la solution désinfectante afin d'éliminer tous les restes de désinfectant. Si vous ne disposez pas d'eau stérile, vous pouvez utiliser de l'eau du robinet traitée (par ex. filtrée), mélangée à de l'alcool éthylique ou isopropyle à 70% (voir section "Rinçage avec de l'eau non stérile et avec de l'alcool" page 53). Renseignez-vous également auprès de la commission d'hygiène de votre hôpital.

ATTENTION

L'alcool est un produit inflammable, à manipuler avec précaution.

○ Rinçage avec de l'eau stérile

1. Remplissez un petit bac d'eau stérile. Utilisez un bac assez profond pour permettre l'immersion totale de tous les instruments.
2. Immergez tous les instruments dans le bac d'eau stérile.
3. Manœuvrez toutes les pièces avec précaution, afin de les laver soigneusement.
4. Rincez l'intérieur et les pièces des instruments immergés avec de l'eau stérile en utilisant la seringue de 30 cm³ (30 ml).
5. Frottez les poils de l'écouvillon du canal d'aspiration et de l'écouvillon pour l'orifice du canal afin d'éliminer toutes les bulles d'air.
6. Raccordez une seringue 30 cm³ (30 ml) à l'adaptateur de nettoyage et rincez ce dernier lorsqu'il est immergé avec 30 cm³ (30 ml) d'eau stérile. Vérifiez que toutes les bulles soient sorties.
7. Sortez l'adaptateur de nettoyage de l'eau stérile et videz l'eau qu'il contient.
8. Enlevez toutes les pièces de l'eau stérile.
9. Essuyez et séchez soigneusement toutes les surfaces avec une compresse propre et stérile.

REMARQUE

La purge des canaux avec de l'alcool éthylique ou isopropylique à 70% après leur lavage avec de l'eau stérile permet une accélération du processus de séchage dans les canaux.

10. Séchez tous les instruments.
11. Conservez les composants selon les instructions au chapitre 5, "Stockage et élimination".

○ **Rinçage avec de l'eau non stérile et avec de l'alcool**

1. Remplissez un petit bac d'eau propre.
2. Immergez tous les instruments dans de l'eau propre et procédez conformément aux instructions de la section "Rinçage avec de l'eau stérile", à la page 52.
3. Remplissez un petit bac avec 70% d'alcool éthylique ou isopropyle.
4. Immergez tous les instruments dans ce bac.
5. Secouez tous les instruments avec précaution.
6. Rincez l'intérieur et les pièces de tous les instruments avec de l'alcool pour en retirer toutes les bulles d'air en utilisant la seringue de 30 cm³ (30 ml).
7. Frottez les poils de l'écouvillon du canal d'aspiration et de l'écouvillon pour l'orifice du canal afin d'éliminer toutes les bulles d'air.
8. Raccordez une seringue 30 cm³ (30 ml) à l'adaptateur de nettoyage et rincez ce dernier avec 30 cm³ (30 ml) d'alcool pour retirer toutes les bulles d'air.
9. Sortez l'adaptateur de nettoyage de l'alcool et videz l'alcool qu'il contient.
10. Enlevez toutes les pièces de l'alcool.
11. Essuyez et séchez soigneusement toutes les surfaces avec une compresse stérile.
12. Séchez tous les instruments.
13. Conservez les composants selon les instructions au chapitre 5, "Stockage et élimination".

Stérilisation

○ **Stérilisation à l'oxyde d'éthylène**

ATTENTION

Les écouvillons ne sont pas compatibles avec une stérilisation à l'oxyde d'éthylène.

Veillez procéder comme décrit ci-dessous après avoir nettoyé et séché les dispositifs conformément aux indications dans la section "Nettoyage manuel" à la page 49.

1. Scellez les différentes pièces ou dispositifs dans des emballages stériles appropriés pour la stérilisation à l'oxyde d'éthylène, tout en respectant les directives de votre hôpital.
2. Stérilisez les emballages conformément aux paramètres recommandés pour la stérilisation à l'oxyde d'éthylène indiqués dans la section 2.5, "Stérilisation à l'oxyde d'éthylène", et conformément aux indications du fabricant de l'agent stérilisateur.
3. Laissez les composants se dégazer conformément aux paramètres pour un dégazage minimum indiqués dans la section 2.5, "Stérilisation à l'oxyde d'éthylène".
4. Conservez les composants selon les instructions au chapitre 5, "Stockage et élimination".

○ Stérilisation par vapeur en autoclave

Stérilisez le dispositif à la vapeur comme il est décrit ci-après, après l'avoir nettoyé conformément aux indications dans la section "Nettoyage manuel" à la page 49.

AVERTISSEMENT

- Avant de sortir l'emballage des instruments de l'autoclave, laissez-les refroidir lentement. Sinon, leur température pourrait entraîner des brûlures.
- Veillez à ne pas placer les instruments trop près les uns des autres dans l'autoclave, sinon, l'efficacité de la stérilisation n'est plus assurée.
- Vérifiez tout emballage stérile de l'instrument pour voir s'il ne présente pas des ouvertures, des fissures ou d'autres dommages. Si l'emballage des instruments est ouvert ou endommagé, scellez les instruments dans un nouvel emballage et stérilisez à nouveau cet emballage comme cela est décrit ci-dessous.
- Si votre autoclave dispose d'un cycle de séchage, utilisez-le, sinon, laissez l'emballage stérile après la stérilisation dans l'autoclave avec la porte ouverte, afin de le sécher complètement. Ne retirez pas l'emballage humide de l'autoclave, sinon, la stérilité n'est plus assurée.

1. Scellez les différentes pièces ou dispositifs dans des emballages stériles appropriés pour la stérilisation par vapeur, tout en respectant les directives de votre hôpital.
2. Stérilisez les emballages conformément aux paramètres recommandés indiqués dans la section 2.6, "Stérilisation par vapeur d'accessoires dans l'autoclave", ainsi que conformément aux indications du fabricant de l'agent stérilisateur.

ATTENTION

Les changements brusques de température peuvent endommager les instruments.

3. Laissez refroidir lentement tous les éléments après la stérilisation par vapeur.
4. Conservez les composants selon les instructions au chapitre 5, "Stockage et élimination".

Assemblage du piston d'aspiration (MAJ-207)

1. Enfoncez le joint d'étanchéité dans la partie principale (voir illustration 3.18).
2. Fixez le ressort sur la partie principale (voir illustration 3.18).
3. Introduisez le piston dans l'ensemble assemblé et appuyez dessus plusieurs fois voir illustration 3.18).

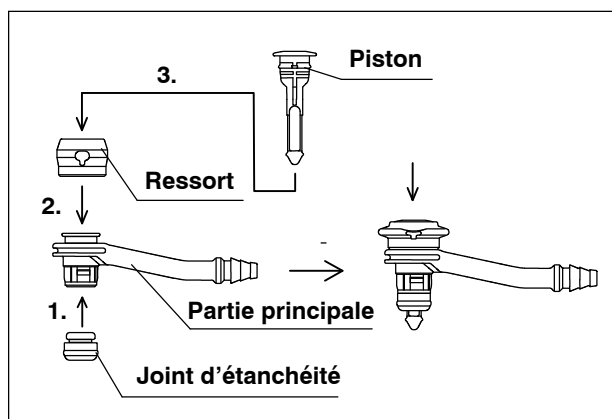


Illustration 3.18

Chapitre 4 Instruments de nettoyage et de désinfection

L'endoscope est compatible avec des automates de nettoyage et désinfection pour endoscopes, comme le système ETD vendu par Olympus Europe. Pour obtenir des détails sur le fonctionnement, veuillez vous référer au mode d'emploi.

AVERTISSEMENT

- Nettoyez soigneusement l'endoscope comme cela est décrit au chapitre 3, "Protocoles de nettoyage, de désinfection et de stérilisation", avant le nettoyage et la désinfection dans un automate de nettoyage et de désinfection pour endoscopes. Si vous utilisez un automate de nettoyage et de désinfection alors que l'endoscope n'est pas nettoyé et présente un fort encrassement dû aux matières organiques, l'efficacité du nettoyage ou de la désinfection risque d'être réduite et l'utilisation de l'endoscope représente un risque d'infection pour le patient et/ou l'utilisateur lors de l'examen suivant. Des résidus organiques qui se déposent pendant une période prolongée après un examen compliquent le reconditionnement effectif de l'endoscope. Pour plus de détails, consultez le mode d'emploi de l'automate de nettoyage et de désinfection pour endoscopes.
- Olympus confirme la validation des automates de nettoyage et de désinfection pour endoscopes recommandés par Olympus uniquement. Si vous utilisez un automate de nettoyage et de désinfection pour endoscopes qui n'est pas recommandé par Olympus, le fabricant est responsable de la compatibilité de celui-ci avec les endoscopes listés au chapitre domaines d'application de son mode d'emploi. Lorsque vous utilisez un automate, vérifiez qu'il est capable de nettoyer l'endoscope y compris tous les canaux. Sinon, nettoyez, désinfectez et stérilisez à la main les canaux et/ou les pièces qui ne peuvent pas être nettoyés et désinfectés dans l'automate conformément aux instructions du chapitre 3, "Protocoles de nettoyage, de désinfection et de stérilisation" après le nettoyage et la désinfection dans un automate de nettoyage et de désinfection pour endoscopes. En effet, un nettoyage, une désinfection ou une stérilisation insuffisant de l'endoscope peut présenter un risque d'infection pour le patient et/ou l'utilisateur de l'endoscope lors de l'examen

suisant. Si vous n'êtes pas sûr de pouvoir nettoyer et désinfecter l'endoscope, y compris tous les canaux, avec votre automate de nettoyage et de désinfection pour endoscopes, contactez le fournisseur de l'automate pour obtenir des instructions et/ou des connecteurs spécifiques.

- Utilisez des connecteurs compatibles pour chaque modèle respectif si vous utilisez un automate de nettoyage et de désinfection pour endoscopes. En effet, un nettoyage, une désinfection ou une stérilisation insuffisante de l'endoscope peut présenter un risque d'infection pour le patient et/ou l'utilisateur de l'endoscope lors de l'examen suivant. Les connecteurs compatibles pour chaque modèle d'endoscope doivent être listés dans le mode d'emploi de l'automate de nettoyage et de désinfection pour endoscopes. Si votre modèle d'endoscope ne figure pas dans ce tableau, contactez le fabricant d'automate de nettoyage et de désinfection pour endoscopes.

Chapitre 5 Stockage et mise au rebut

ATTENTION

- La sonde doit être stockée à température ambiante dans un endroit propre, sec et bien aéré. Le stockage de l'endoscope dans un endroit soumis aux rayons solaires, à de hautes températures, à l'humidité ou aux rayons X et/ou ultraviolets, peut endommager l'instrument et représente un risque d'infection.
- Avant le stockage, enlevez toutes les pièces détachables e l'endoscope. Ceci permet la circulation d'air à travers les canaux de l'endoscope et soutient le processus de séchage.
- Ne gardez l'endoscope pas dans la valise de transport. Celle-ci est uniquement appropriée pour le transport de l'endoscope. Le stockage de l'endoscope à un endroit humide, non aéré tel que la valise de transport, constitue un risque d'infection.

5.1 Stockage de l'endoscope

1. Retirez toutes les pièces détachables de l'endoscope.
2. Vérifiez que la surface extérieure de l'endoscope (surtout tous les canaux, l'extrémité distale, les lentilles et les contacts électriques) est sèche.
3. Suspendez l'endoscope à son endroit de stockage de telle façon que l'extrémité distale pende librement. Assurez que la gaine d'introduction pende verticalement et aussi droite que possible..

5.2 Stockage des pièces réutilisables et du dispositif de nettoyage

1. Vérifiez que toutes les pièces réutilisables et le dispositif de nettoyage sont secs.
2. Conservez toutes les pièces séparément dans un endroit de stockage.
3. Stockez le dispositif de nettoyage dans un bac placé dans l'endroit de stockage.

5.3 Mise au rebut

La mise au rebut de cet endoscope et de ses composants (pistons par ex.) doit se faire en respectant toutes les réglementations et directives nationales et locales.

4. Suspendez l'endoscope à son endroit de stockage de telle façon que l'extrémité distale pende librement. Assurez que la gaine d'introduction pende verticalement et aussi droite que possible..



© 2003 Olympus Medical Systems Corp. Alle Rechte vorbehalten. Die Reproduktion oder Verteilung dieser Publikation ist, auch auszugsweise, ohne die ausdrückliche schriftliche Genehmigung der Olympus Medical Systems Corp. unzulässig.

OLYMPUS ist ein eingetragenes Warenzeichen der Olympus Corporation.

Marken, Produktnamen, Logos oder Handelsnamen, die in diesem Dokument verwendet werden, sind in der Regel eingetragene Marken oder Marken des jeweiligen Unternehmens.



OLYMPUS®

— Fabricant —

OLYMPUS MEDICAL SYSTEMS CORP.

2951 Ishikawa-cho, Hachioji-shi, TOKYO 192-8507, JAPAN
N° de téléphone : +81 42642-2111, N° de fax : +81 42646-2429

— Responsable de distribution —

OLYMPUS EUROPA HOLDING GMBH

Wendenstr. 14-18, 20097 HAMBURG, GERMANY
Postfach 10 49 08, 20034 HAMBURG, GERMANY
N° de téléphone : +49 40 23773-0, N° de fax : +49 40 23773-4656

— Distributeurs —

OLYMPUS BELGIUM N.V.

Boomsesteenweg 77, 2630 AARTSELAAR, BELGIUM
N° de téléphone : +32 3 8705800, N° de fax : +32 3 8872426

OLYMPUS FRANCE

Division Systèmes Médicaux, 74, Rue d'Arcueil, Silic L 165, 94533 RUNGIS CEDEX, FRANCE
N° de téléphone : +33 1 4560-2300, N° de fax : +33 1 4560-2205

OLYMPUS SCHWEIZ AG

Chriesbaumstrasse 6, 8604 VOLKETSCHWIL, SWITZERLAND
N° de téléphone : +41 44 94766-81, N° de fax : +41 44 94766-54